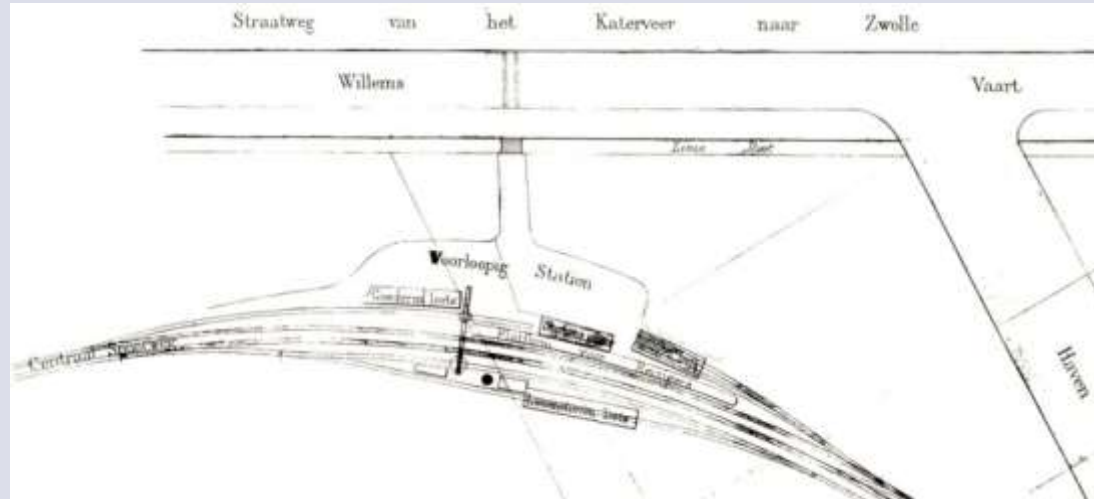
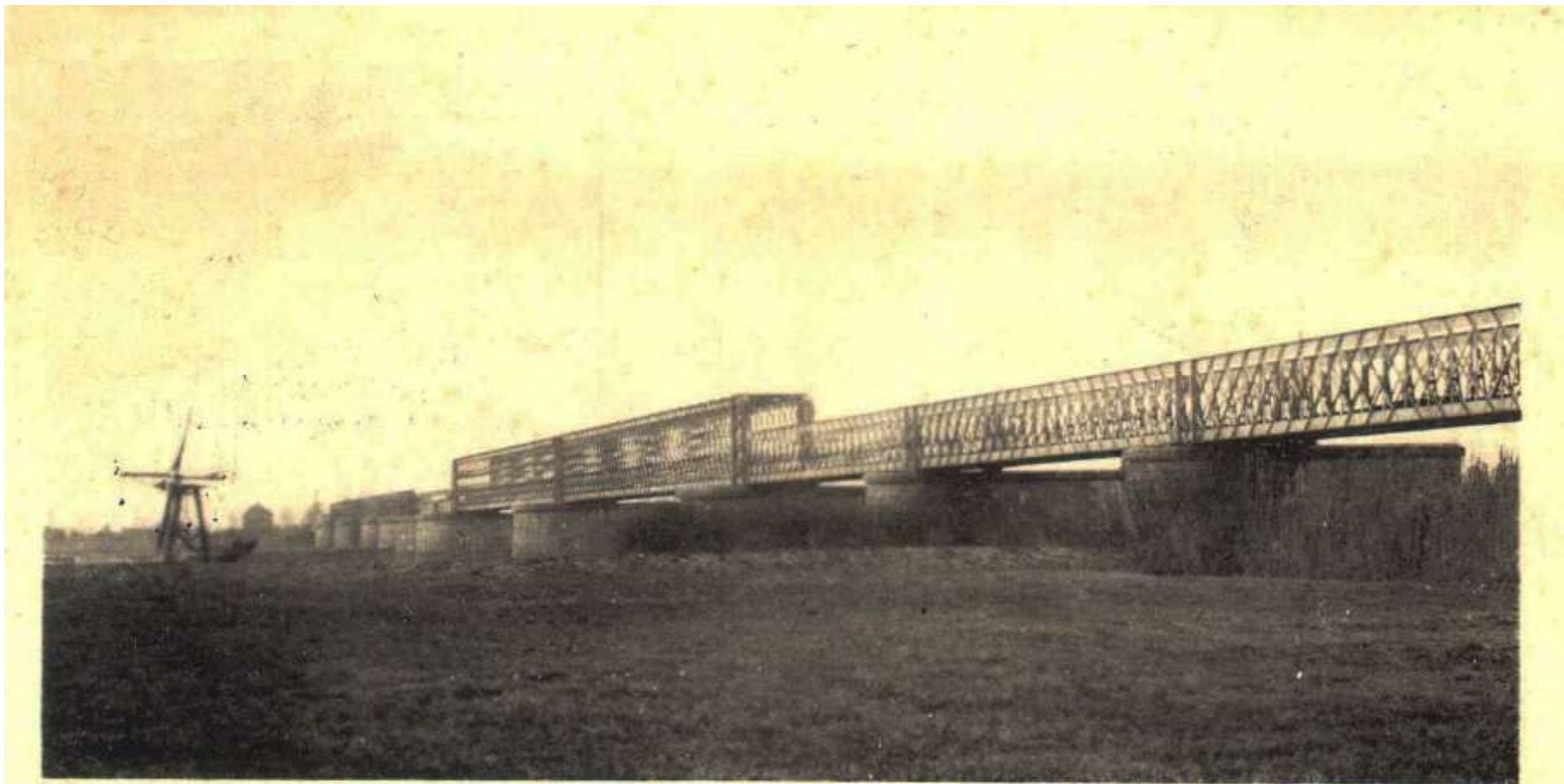


Station Zwolle

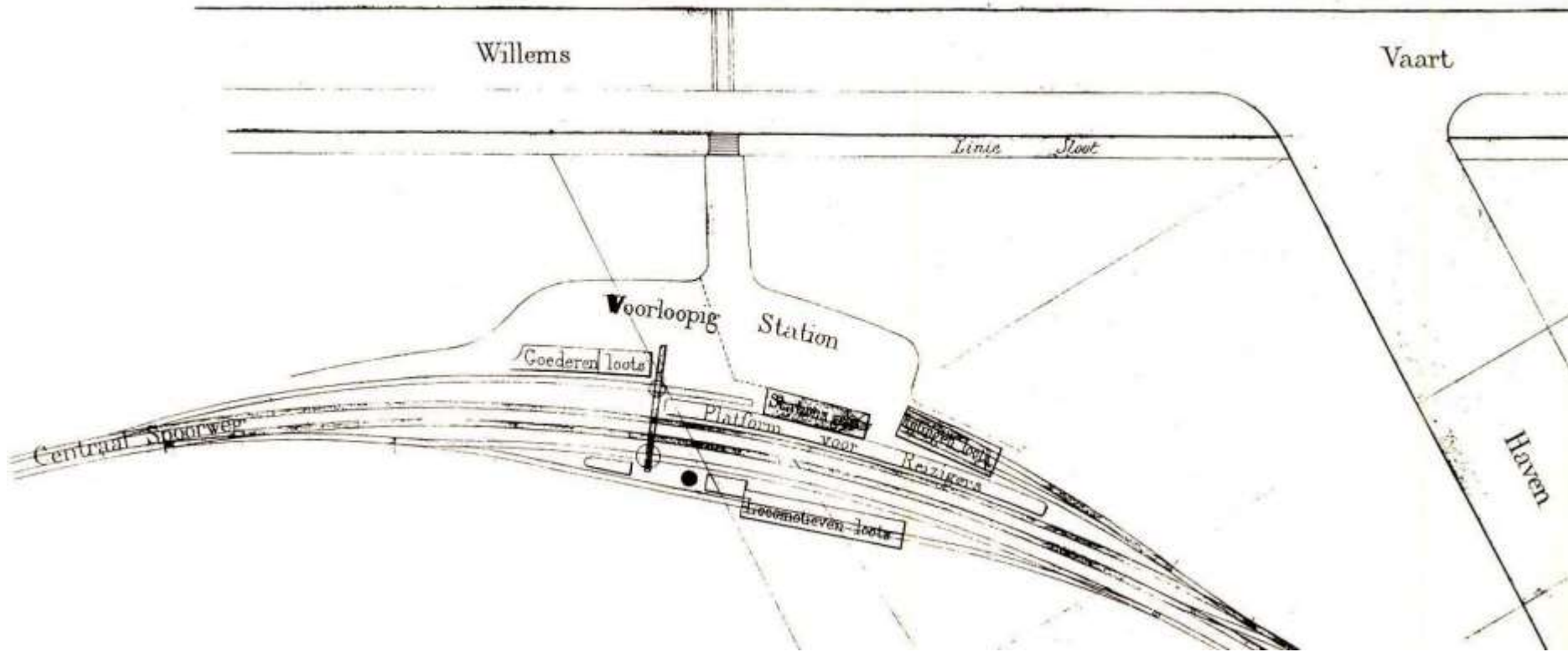






Spoorbrug over den IJsel

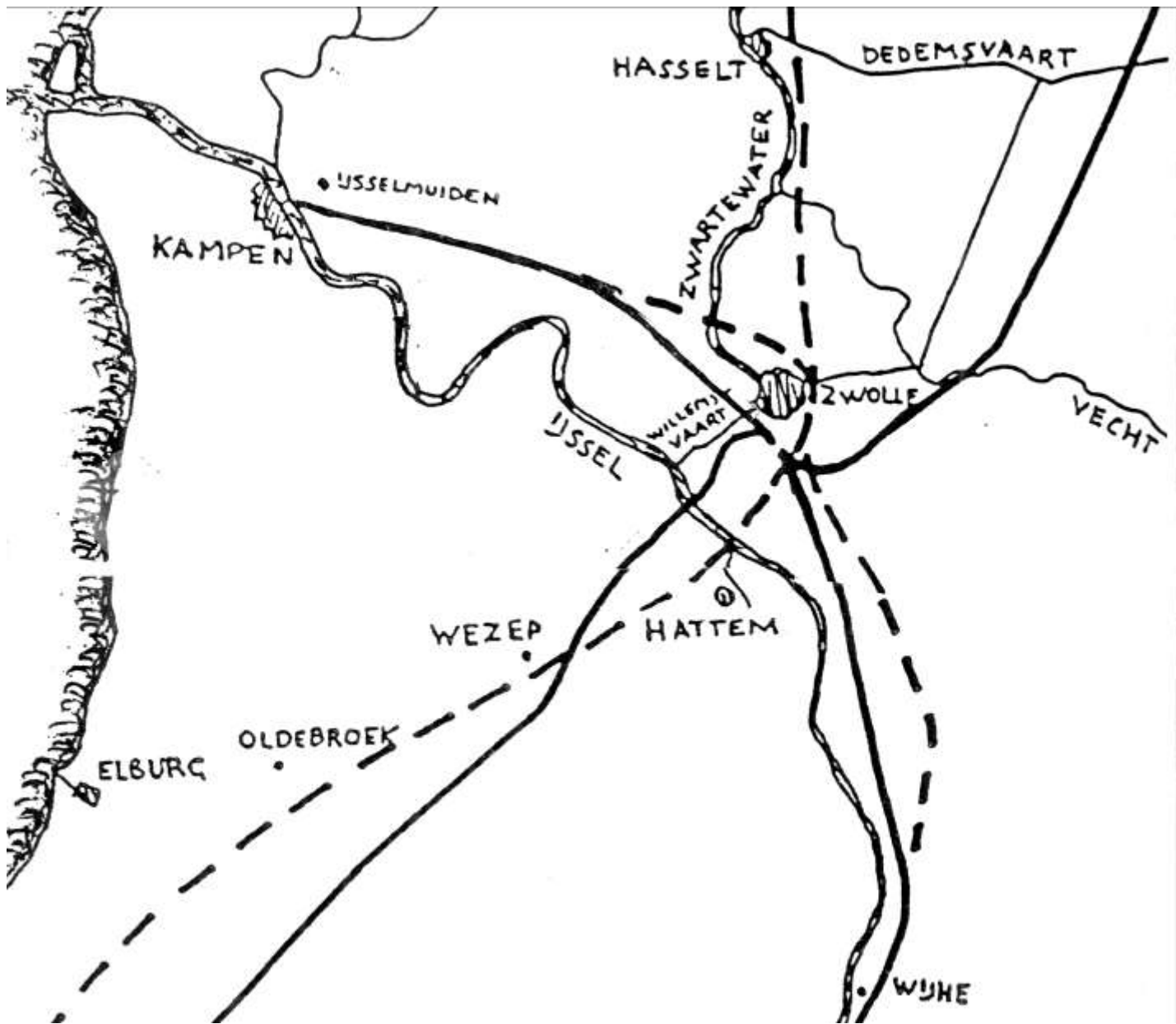
Zwolle.

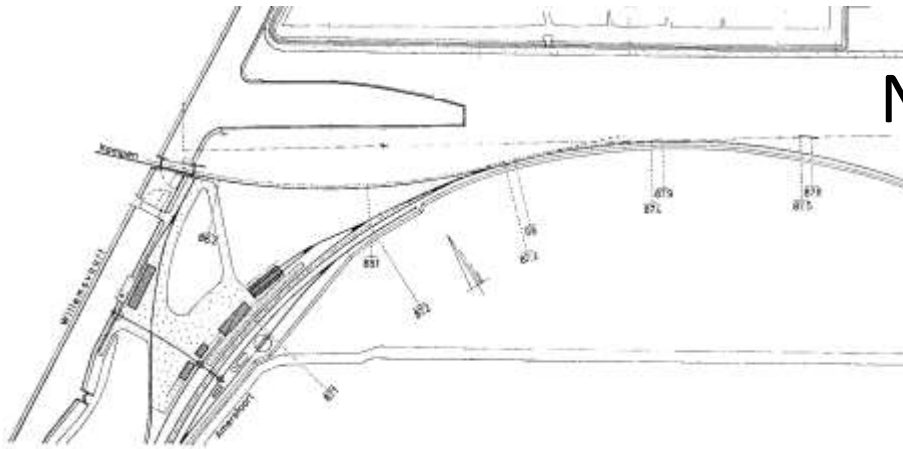


Het hulpgebouw voor de dienst der reizigers te Zwolle blijkt te klein te zijn voor de behoefte. Te Zwolle zijn gebouwd eene locomotiefloods, eene bergplaats voor rijtuigen en een gebouw voor het goederenvervoer.

Verslag Raad van Toezicht op de Spoorwegdiensten, 1864

4 juni 1864: Hattemerbroek-Zwolle



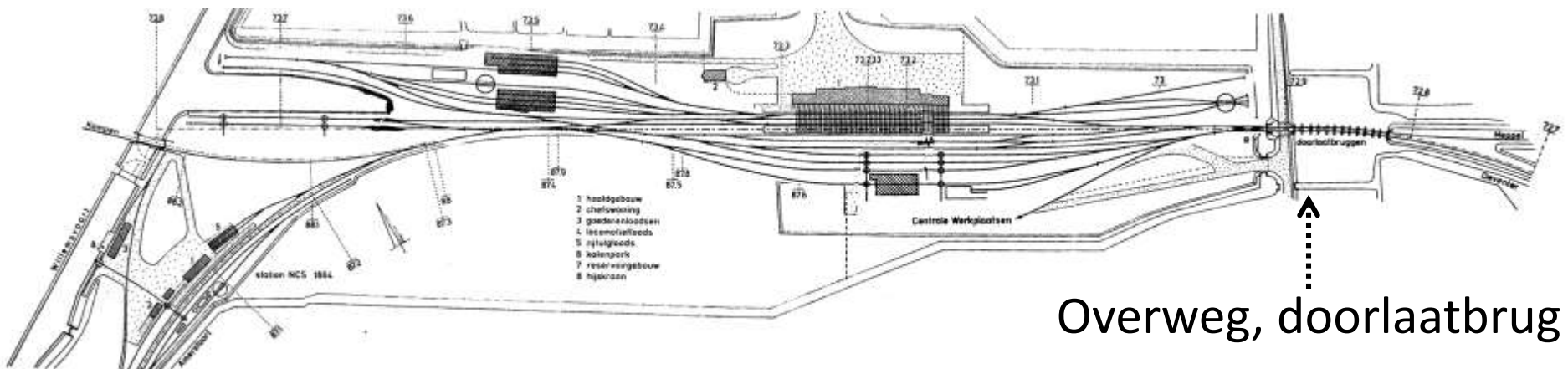


NCS Utrecht–Zwolle–Kampen

4 juni 1864, verlengd tot Zwolle
10 mei 1865 Zwolle- Kampen

Staatslijn A, Arnhem-Leeuwarden

1 oktober 1866 Deventer–Zwolle, 1 oktober 1867 Zwolle–Meppel
Tijdelijk stationsgebouw: *“doelmatig, ruim, koud en zeer tochtig”*
Juni 1868 definitief stationsgebouw

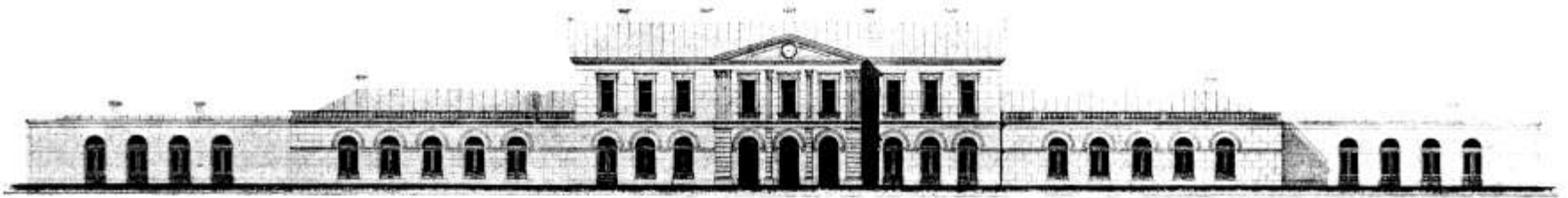


Overweg, doorlaatbrug

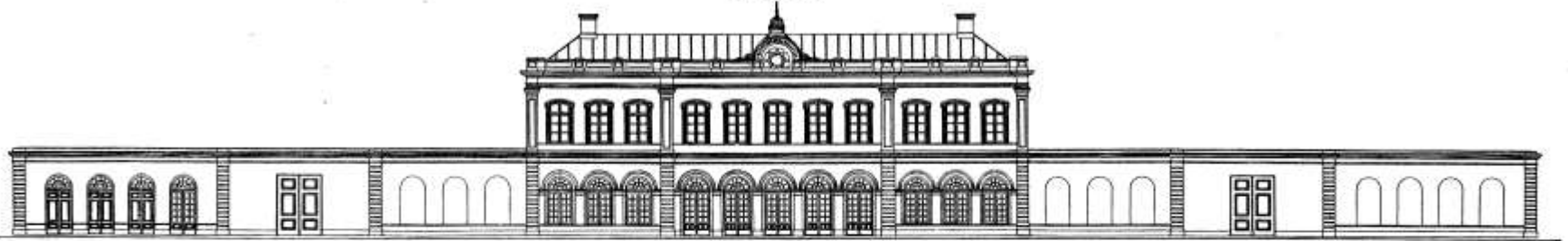


F. W. H. Deutman. Photo.

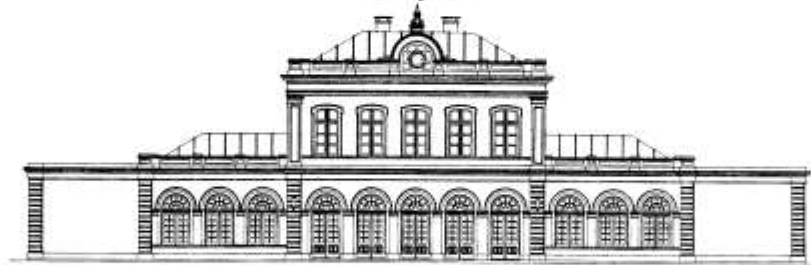
Foto F.W.H. Deutman, coll. G. de Weger



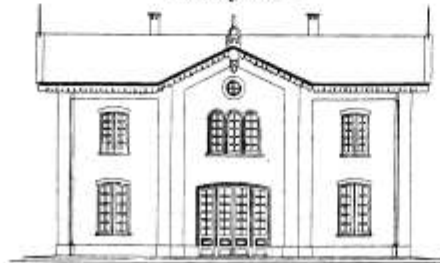
Voorgevel



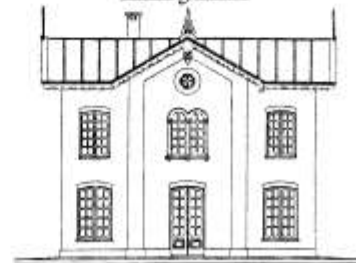
Voorgevel



Voorgevel



Voorgevel



Stationsgebouwen 1^e Staatsaanleg, wet van 1860: K.H. van Brederode?



Amersfoort



Walcate Archief, `Kampen

Kampen

N.J. Kamperdijk



Zwolle *N.J. Kamperdijk?*



RETRADE

2. KLASSE

Foto F.W.H. Deutman

8 juni 1868:

Zwolle, 6 Junij.

— Van verschillende zijden wordt, ofschoon niet officieël, verzekerd, dat vóór of op den 11 dezer de combinatie der stations van centraal- en staatsspoorwegen alhier zal plaats hebben en het nieuwe station in gebruik zal worden genomen.

8 juni 1868:

10 juni 1868:

Zwolle, 6 Junij.

— Van verschillende zijden wordt, ofschoon niet officieël, verzekerd, dat vóór of op den 11 dezer de combinatie der stations van centraal- en staatsspoorwegen alhier zal plaats hebben en het nieuwe station in gebruik zal worden genomen.

Aan
de Redactie der Provinciale Ooerijsselsche en
Zwoolsche Courant
te ZWOLLE.

Met niet geringe verwondering las ik in Uw geacht blad, dat op den 11 Junij aanst. de gemeenschappelijke dienst van Staats- en Centraal Spoorwegen in het station der exploitatie-maatschappij te Zwolle zal aanvangen.

Immers tot op dit oogenblik heb ik geene officiële mededeeling, dat de overeenkomst, door de beide betrokken maatschappijen aangegaan en geteekend, de noodige bekrachtiging des ministers van binnenlandsche zaken gekregen heeft. Wanneer derhalve vertraging in de opening der gemeenschappelijke dienst te Zwolle het gevolg is van de tot heden verzuimde mededeeling der ministeriële bekrachtiging, en klagten van wege het reizend publiek gedaan worden, acht ik mij verplicht, de schuld van mij af te werpen, en die te wijten aan hen, die verzuimd hebben de ministeriële goedkeuring, die, naar het schijnt, op 11 Mei ll. reeds gegeven is, ter mijner kennis te brengen.

Met de opneming van bovenstaande regelen zult U mij verplichten.

AMSTERDAM, den 8 Junij 1868.

De Directeur der Nederl. Centr. Spoorw.-Maatsch.
DAVID J. C. VAN LENNEP.

8 juni 1868:

10 juni 1868:

19 juni 1868:

Nederlandsche Centraal-Spoorweg.

Op 21 dezer wordt de dienst voor **Reizigers en Bagage** overgebracht naar het gemeenschappelijk Station **Zwolle** (Staat). In de uren van vertrek en aankomst is geen verandering gekomen. De telegraafdienst, alsmede die voor bestelling van passagiegoederen en vee, zal voorloopig in het Station van den Centraal-Spoorweg worden voortgezet.

AMSTERDAM, 15 Junij 1868.

De Directeur,
DAVID J. C. VAN LENNEP.

Zwolle, 6 Junij.

— Van verschillende zijden wordt, ofschoon niet officieel, verzekerd, dat vóór of op den 11 dezer de combinatie der stations van centraal- en staatsspoorwegen alhier zal plaats hebben en het nieuwe station in gebruik zal worden genomen.

Aan
de Redactie der Provinciale Ooerijsselsche en
Zwolsche Courant
te ZWOLLE.

Met niet geringe verwondering las ik in Uw geacht blad, dat op den 11 Junij aanst. de gemeenschappelijke dienst van Staats- en Centraal Spoorwegen in het station der exploitatie-maatschappij te Zwolle zal aanvangen.

Immers tot op dit oogenblik heb ik geene officiële mededeeling, dat de overeenkomst, door de beide betrokken maatschappijen aangegaan en geteekend, de noodige bekrachtiging des ministers van binnenlandsche zaken gekregen heeft. Wanneer derhalve vertraging in de opening der gemeenschappelijke dienst te Zwolle het gevolg is van de tot heden verzuimde mededeeling der ministeriële bekrachtiging, en klagten van wege het reizend publiek gedaan worden, acht ik mij verplicht, de schuld van mij af te werpen, en die te wijten aan hen, die verzuimd hebben de ministeriële goedkeuring, die, naar het schijnt, op 11 Mei ll. reeds gegeven is, ter mijner kennis te brengen.

Met de opneming van bovenstaande regelen zult U mij verplichten.

AMSTERDAM, den 8 Junij 1868.

De Directeur der Nederl. Centr. Spoorw.-Maatsch.,
DAVID J. C. VAN LENNEP.

NEDERLANDSCHE Centraalspoorweg.

Den 15 Mei a.s. wordt het hulpstation te Zwolle opgeheven voor het verzenden en ontvangen van particuliere telegrammen, artikelen van waarde, bestel- en koopmansgoederen, en de dienst hiervan overgebracht naar het station van de Staatsspoorwegen.

Het **VERVOER** van **VEE** zal voorloopig nog aan het **HULPSTATION** plaats hebben.

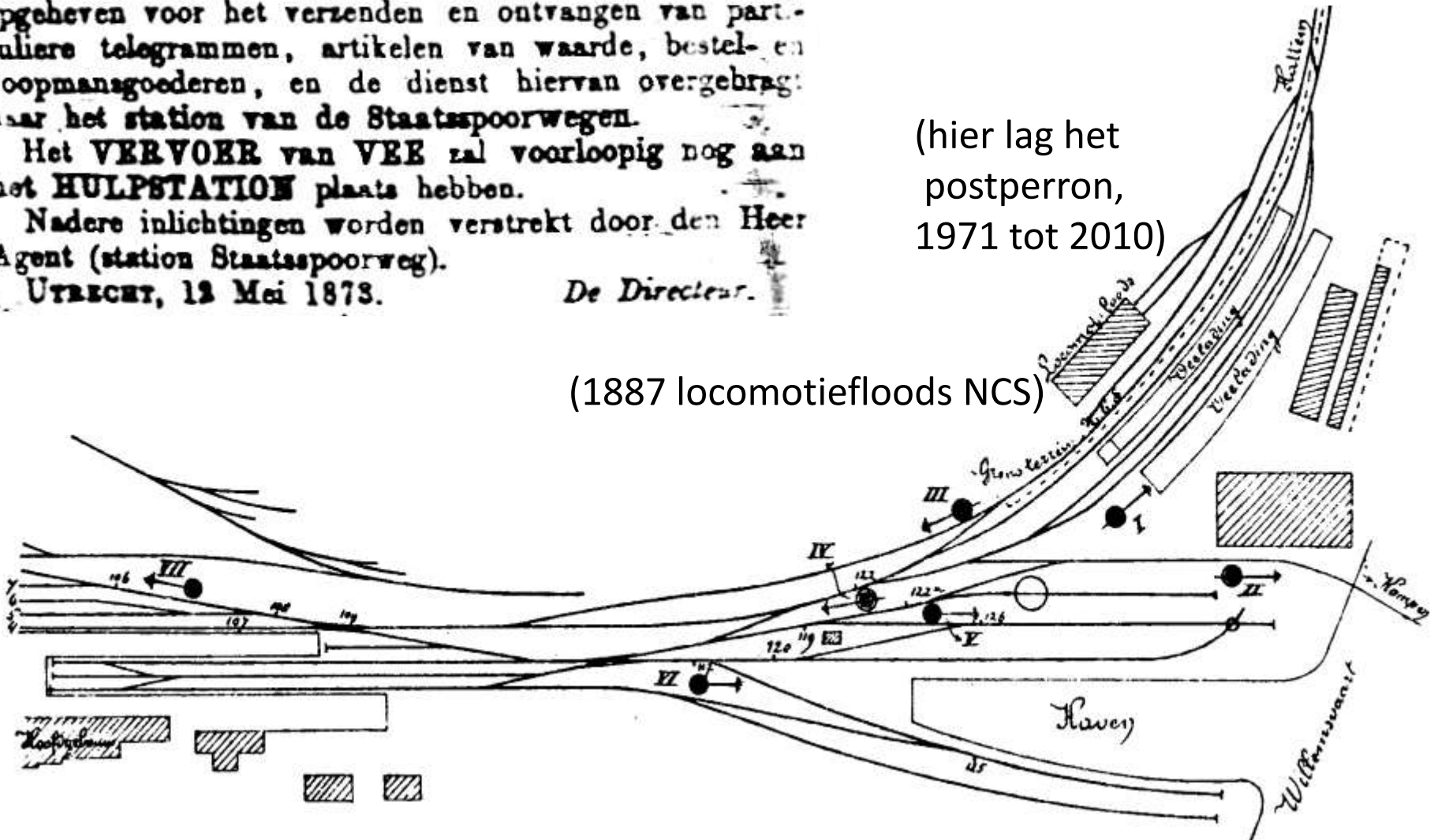
Nadere inlichtingen worden verstrekt door den Heer Agent (station Staatsspoorweg).

UTRECHT, 12 Mei 1873.

De Directeur.

(hier lag het postperron, 1971 tot 2010)

(1887 locomotiefloods NCS)

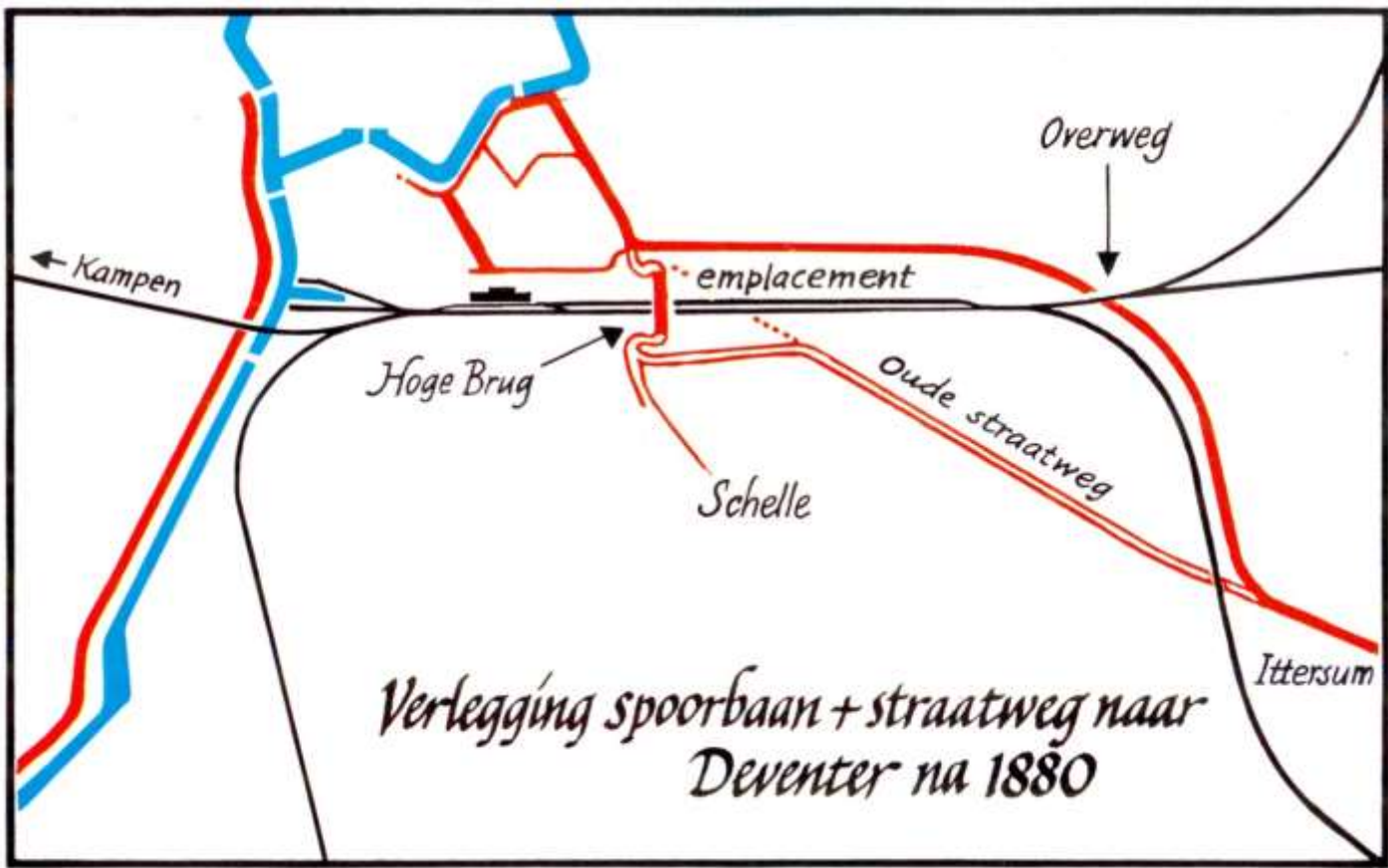
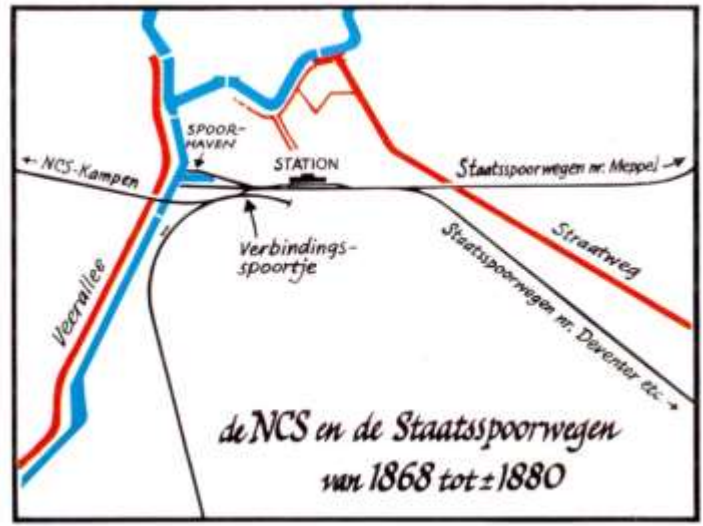
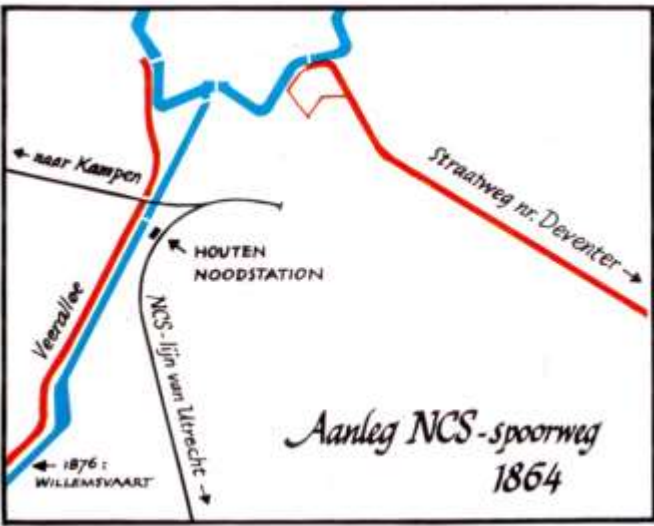


1873 Veelading op de plaats van het NCS emplacement



tussen Herkulo en Ittersum

Foto R. Ankersmit, 11-5-1962



1881-1883
1-1-1881 Almelo
Lijn omgelegd
Goederensporen
Perrons verlengd
Hoge spoorbrug

Uit: "Ach Lieve Tijd"
Uitg. Waanders b.v.
Zwolle 1980



KLM Aerocarto 16018



Omstreeks 1969 Coll. G. de Weger

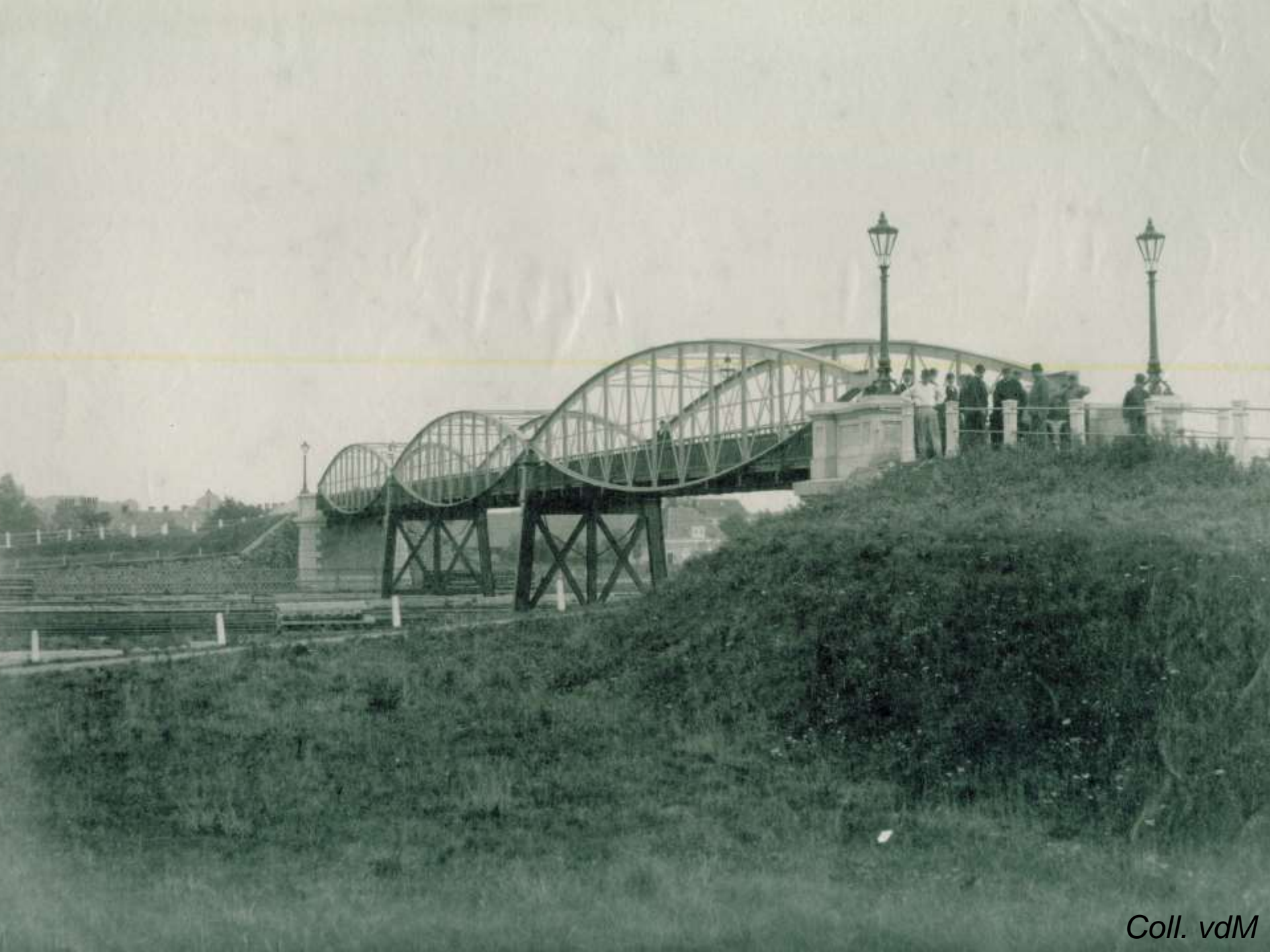


Google Earth



Foto NS

1883: overweg gesloten, doorlaatbrug vervallen, Hoge Spoorbrug.





Te Zwolle bleef het personeel van de werkplaats, niettegenstaande het daartegen gegeven verbod, bij voortduring over de sporen van het station gaan; in een verzoekschrift van de vereeniging Algemeene Belangen aldaar werd zelfs verzocht dien overgang te vergunnen. Uit het ingestelde onderzoek bleek evenwel, dat de behoefte aan een korteren overgang dan over de bestaande voetbrug in werkelijkheid niet bestond, zoodat het verzoek werd afgewezen. Nadat tegen een der overtreders proces-verbaal is opgemaakt, werden geene klachten meer vernomen.

Verlag Raad van Toezicht op de Spoorwegdiensten, 1884



In 1888 kwam er alsnog een tweede voetbrug over de sporen.

Het plan schijnt te bestaan op het verhoogde terrein een loods te plaatsen. Nu is het echter bij art. 36 der wet op het gebruik der spoorwegen verboden den spoorweg met gebouwen dichter dan 8 meter te naderen en 't is mogelijk dat hierin een bezwaar tegen het oprichten van een gebouw zou gelegen zijn. Dispensatie kan daarvan echter worden gegeven door de regeering.

Het is, naar het spreker voorkomt, niet te loochenen dat uit de oprichting van een kolenbergplaats aldaar bezwaren voor de passage van de Veerallee zullen voortspuiten. Het geldt hier trouwens, naar wordt verzekerd, niet alleen een steenkolenbergplaats voor de maatschappij, maar deze zal tevens dienen tot voorraadschuur voor een handel in steenkolen.

Burgemeester en Wethouders zijn diligent en zullen alles doen wat in hun vermogen is om, zoowel wat den welstand als het verkeer betreft, hinder te voorkomen.

De heer Klinkert verlaat de vergadering.

De heer de Goeijen vraagt of er kans bestaat dat de noodige dispensatie geweigerd wordt.

De Voorzitter zegt dat hiertoe stappen zouden kunnen worden gedaan.

Uit de Gemeenteraad, 2 november 1885:

plan voor een kolenloods langs de Kamper lijn.

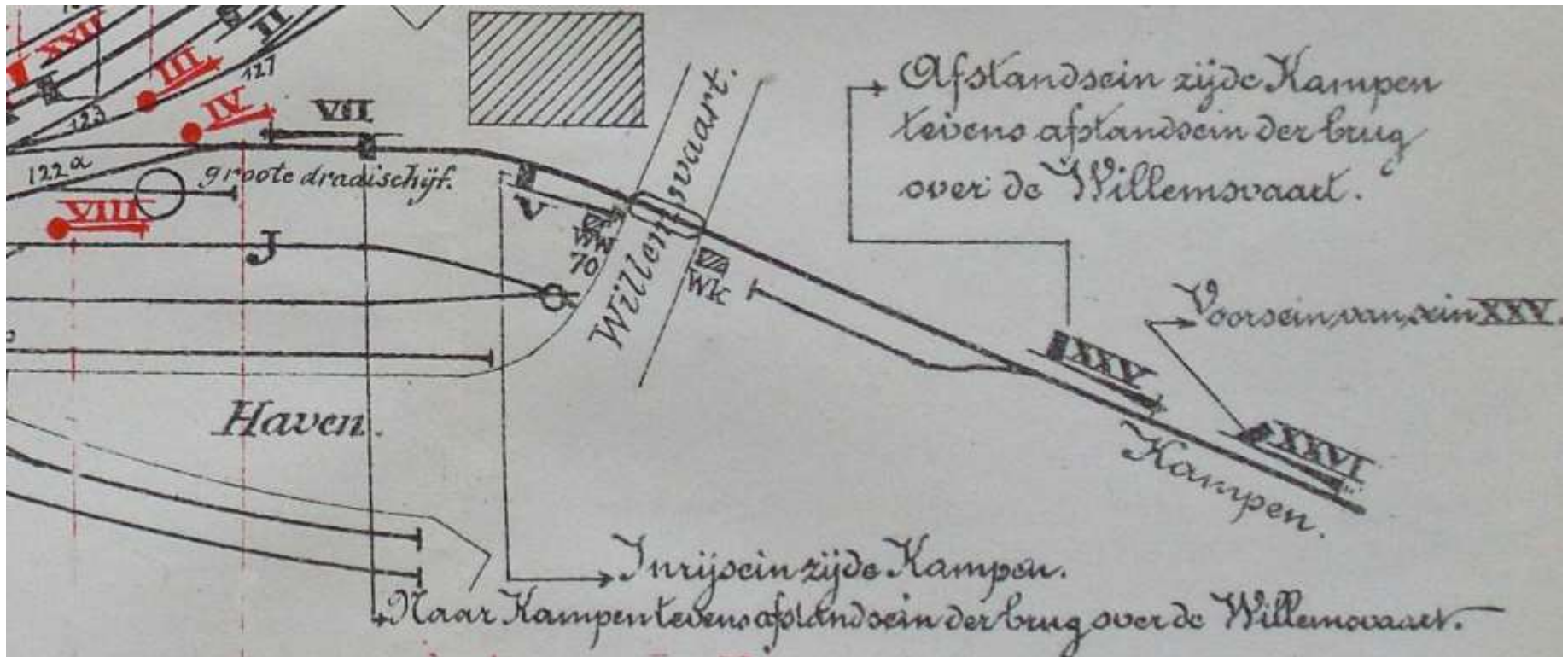
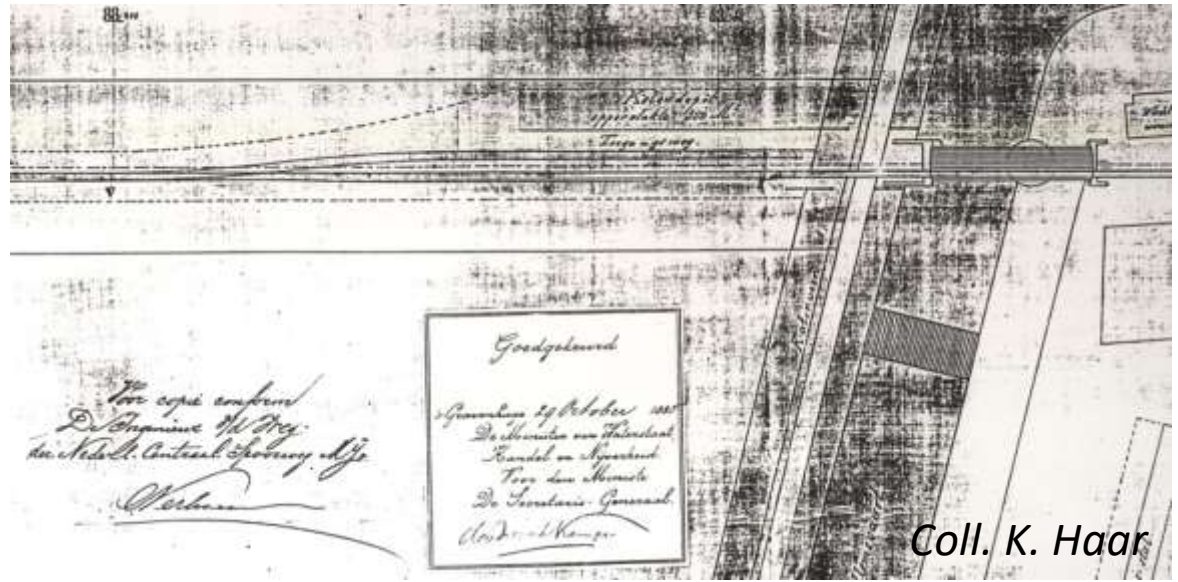
Goedgekeurd

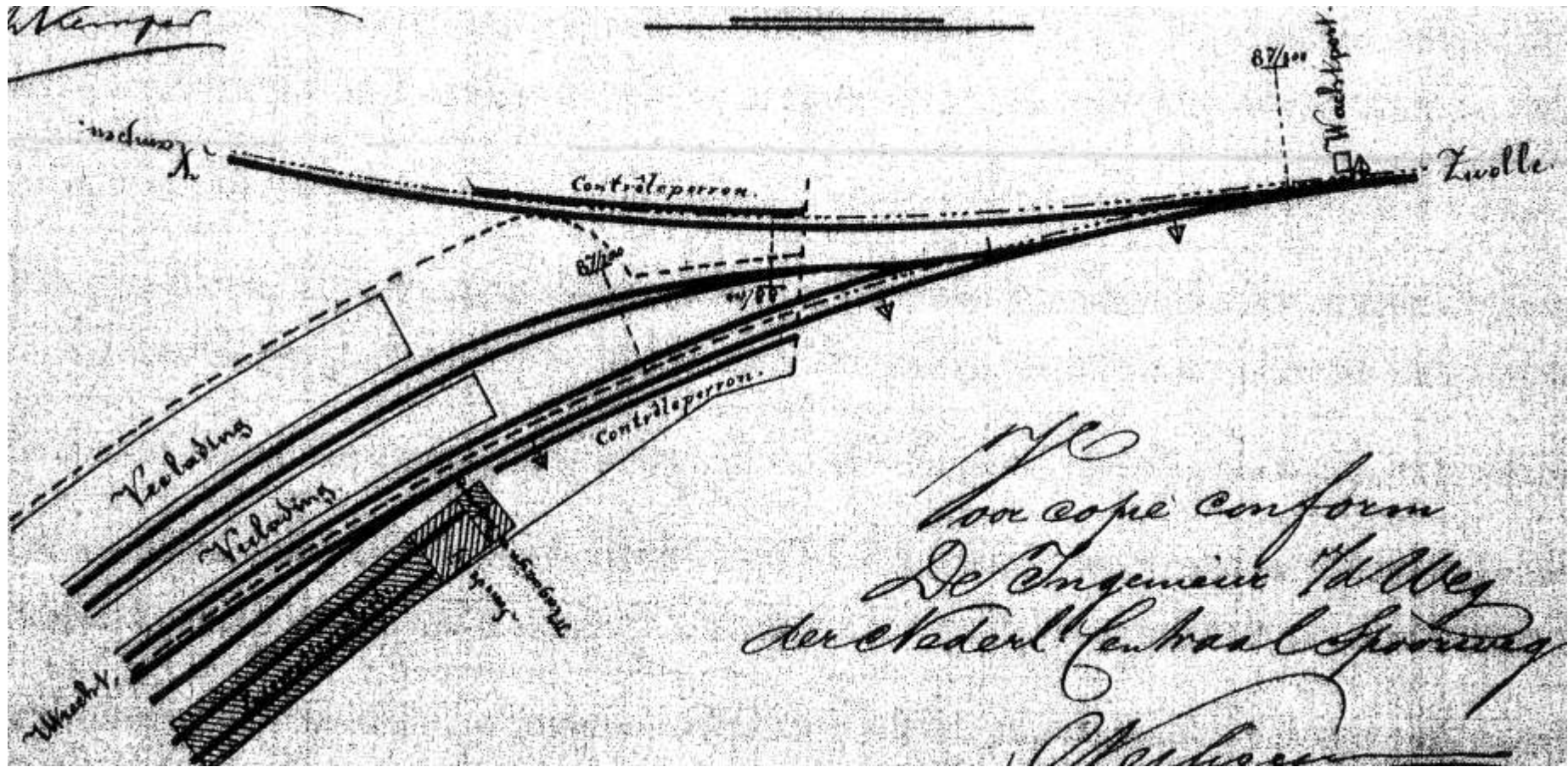
is Gravenhage 29 October 1885

De Minister van Waterstaat,
Handel en Nijverheid.

Voor den Ministe
De Secretaris-Generaal.

Alex. de Krom





rye
voor copie conform
De Ingenieur Th. Wey
der Stedent. Centraal Spoorweg
M. Schreier

Tot 1891 werden de spoorkaartjes vóór aankomst op een groot station in de trein gecontroleerd.
De trein stopte daartoe aan speciale “controleperrons”.

Van KAMPEN

Afkomende

Trein N ^o .	12	2	20	104	4
STATIONS.	Gemengde treir. 's morg.	Personen- trein. 's morg.	Gemengde trein. 's morg.	Locaal Per- sonen- trein. 's morg.	Sneltrein. 's morg.
KAMPENv.		6.00	8.05		9.35
Mastenbroek { a. { v.	Alleen des Zaterdag, Marktdag te Utrecht.	6.10	8.15		9.44
Contrôlea.		6.11	8.16		9.45
ZWOLLEa.		6.20	8.26		9.53
vertr. n. Meppel.....		6.24	8.30		9.56
» » Zutfen.....		—	8.56	—	11.33
» » Almelo.....		7.18	—	—	10.01
aank. v. » » » Zutfen..... » » Meppel.....		— — —	— — —	8.23 8.41 9.42	8.23 8.41 9.54

De regelmatigheid van het verkeer werd voorts gebaat door het meer algemeen aanbrenge van koersborden aan de rijtuigen en door de verplaatsbare aanwijsbordjes op de stations, waardoor de richtingen, waarin de gereedstaande of aankomende treinen vertrekken zullen, aan het publiek kenbaar gemaakt worden. De afsluiting van de perrons op de groote stations, voor personen die niet van plaats- of perronkaarten voorzien zijn, werkte voorts gunstig op de regelmatigheid van den dienst, omdat nu voor het meerendeel de toeschouwers wegblijven, die vroeger het vrije verkeer op de groote stations in hooge mate belemmerden.

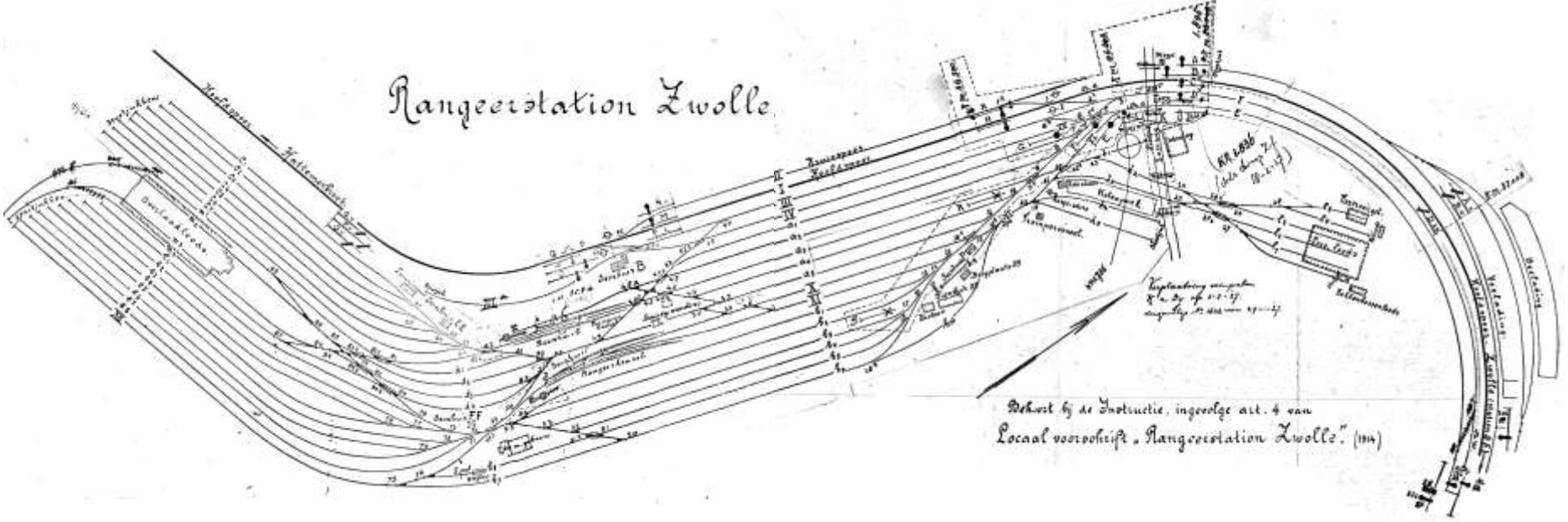
Verslag Raad van Toezicht op de Spoorwegdiensten, 1891

1891: in- en uitgangscontrole.

(Afgeschaft in 1968, in 2017 terug: controlepoortjes.)

Koersborden op de treinen, aanwijsbordjes op de perrons:

klantvriendelijkheid in 1891!



1905 NCS rangeerstation



Foto J. Quanjer

Nieuwe lijnen

15 januari 1903 Zwolle – Ommen, NOLS

4 mei 1908: stoomtram Zwolle-Wezep-Elburg-Nunspeet (NOKZ)

Van ZWOLLE-HATTEM naar NUNSPEET.

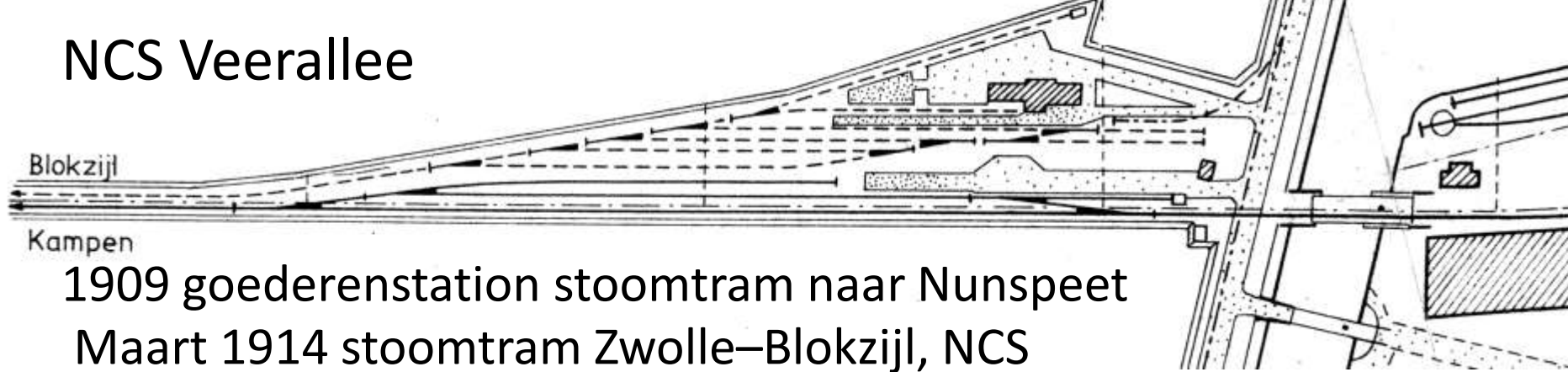
Afkomende tramtreinen.

Tram N ^o .	222	202	AA	204	206	BB	224	208	C	210	212	214	216
STATIONS. Klasse.	Tram- trein. 2. 3.	Tram- trein. 2. 3.	Goederen- tram- trein des Vrij- dags en fac. op andere werkd.	Tram- trein. 2. 3.	Tram- trein. 2. 3.	Goederen- tram- trein des Don- derdags.	Tram- trein. 2. 3.	Tram- trein. 2. 3.	Goederen- tram- trein behalve des Zondags.	Tram- trein. 2. 3.	Tram- trein. 2. 3.	Tram- trein. 2. 3.	Tram- trein. 2. 3.
Van Coevorden . a.	—	—	—	—	8.34	—	8.34	8.34	—	12.36	2.43	5.51 ^X	8.43
» Deventer... »	—	—	—	—	8.37	—	10.55	10.55	—	12.45	3.08	5.42	8.35
» Alamo... »	—	—	—	—	8.40	—	10.49	10.49	—	1.40	3.08	5.03	8.40
» Meppel... »	—	—	—	—	9.12	—	9.12	9.12	—	2.34	3.05	6.11	8.56
» Kampen... »	—	—	—	8.08	10.04	—	10.54	10.54	—	1.43	4.11	6.28	8.44
Veerallee v.	—	—	7.25 ^X	—	—	11.20	—	—	12.55 ^X	—	—	—	—
ZWOLLE (S.S.) {	—	—	7.27 ³⁰⁵	—	—	11.23	—	—	12.58 ³¹⁵	—	—	—	—
v.	—	—	7.34 ^X	—	—	11.24	11.40	12.22	1.00	2.36	4.19	6.54 ^X	9.19
ZWOLLE R.G.S. {	—	—	—	—	—	11.30	—	—	—	—	—	—	—
v.	—	—	—	—	—	—	—	—	—	—	—	—	—
a.	—	—	—	—	—	—	—	—	—	—	—	—	—
Hattem..... {	—	—	—	—	—	—	—	—	—	—	—	—	—
v.	—	—	—	—	—	—	—	—	—	—	—	—	—
a.	—	—	—	—	—	—	—	—	—	—	—	—	—
Wezep..... »	—	—	—	—	—	—	—	—	—	—	—	—	—
Wisselpplaats III.. »	—	—	—	—	—	—	—	—	—	—	—	—	—
Wisselpplaats II.. »	—	—	—	—	—	—	—	—	—	—	—	—	—
Oldebroek..... »	—	—	—	—	—	—	—	—	—	—	—	—	—
Elburg (Remise)... {	—	—	—	—	—	—	—	—	—	—	—	—	—
v.	5.15	6.10	—	—	—	—	—	—	—	—	—	—	—
Elburg (stad).... »	5.18	6.13	—	—	—	—	—	—	—	—	—	—	—
Doornspijk..... »	5.30	6.25	—	—	—	—	—	—	—	—	—	—	—
Wisselpplaats I.. »	5.32	6.27 ^{X211}	—	—	—	—	—	—	—	—	—	—	—
NUNSPEET..... a.	5.50	6.45	—	—	—	—	—	—	—	—	—	—	—

(dienstregeling 1910)

Opgemerkt zij, dat het normale profiel van vrije ruimte het vervoer van *spoorwegwagens* over den tramweg niet toelaat, zoodat overlading van goederen te Nunspeet en Hattem onvermijdelijk is; voor het verkeer met Zwolle (loco) werd aan dit bezwaar tegemoet gekomen door het inrichten van een goederen-tramstation aan de Veerallee, hetwelk werd geopend op 1 Juni 1909 en op het vervoer een zeer gunstigen invloed had.

NCS Veerallee

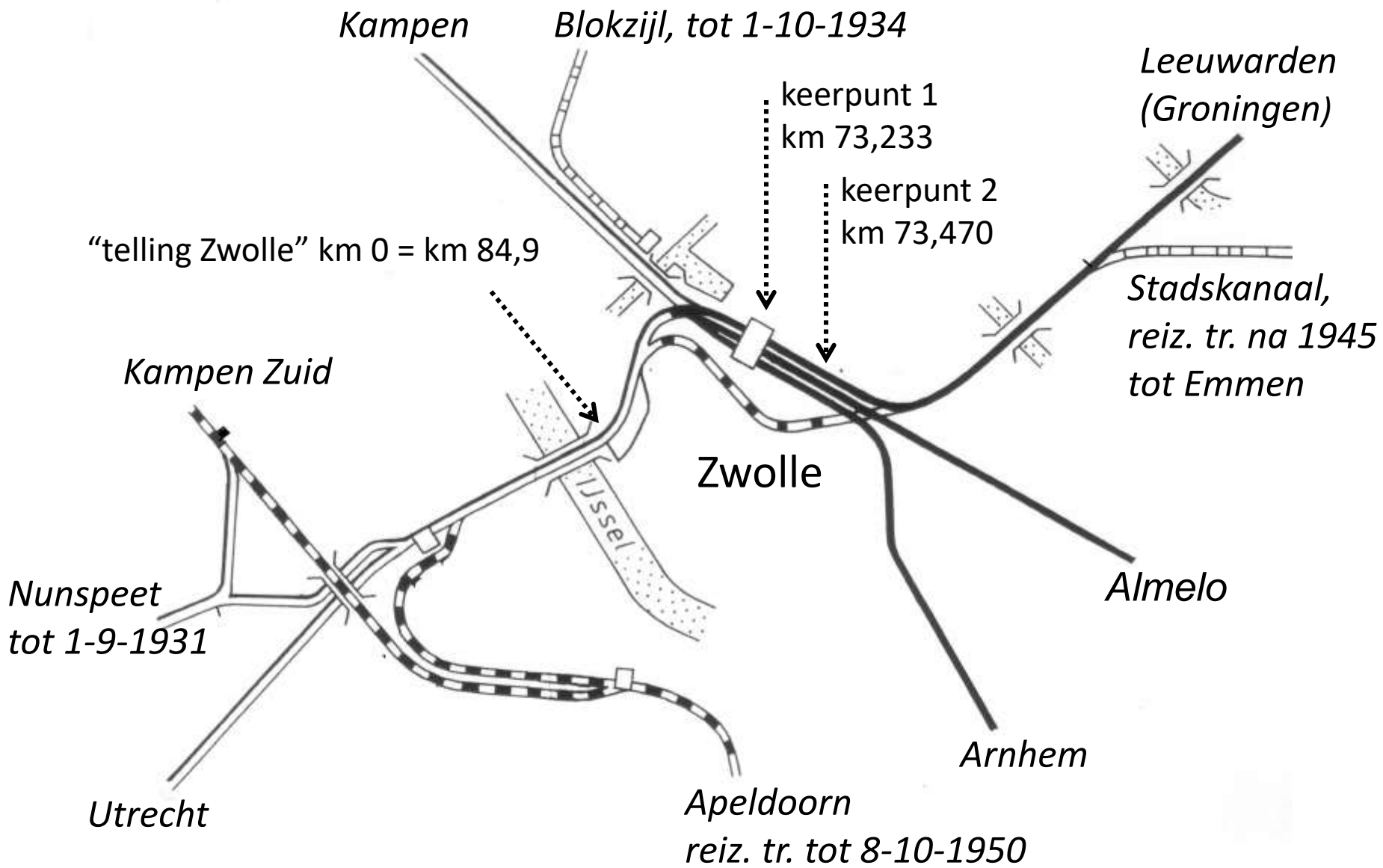


1909 goederenstation stoomtram naar Nunspeet
Maart 1914 stoomtram Zwolle–Blokzijl, NCS





1914 Tramstation Zwolle Veerallee



1914: treinen en trams in tien richtingen

Station. ZWOLLE.



Paardentram 1891 - 1919

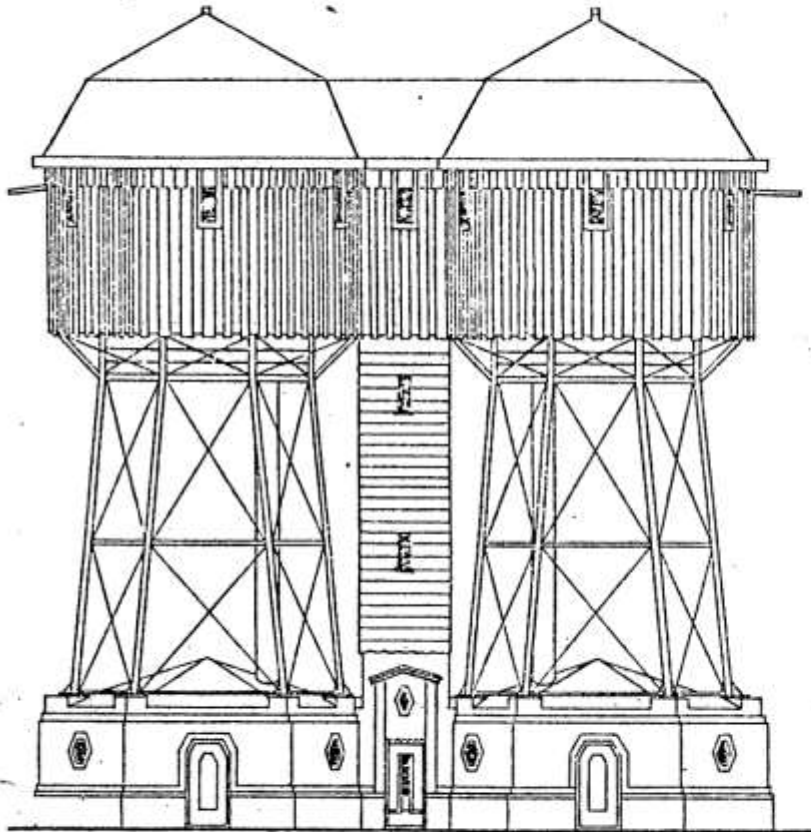


Bestelgoederenkantoor in de Luttekestraat

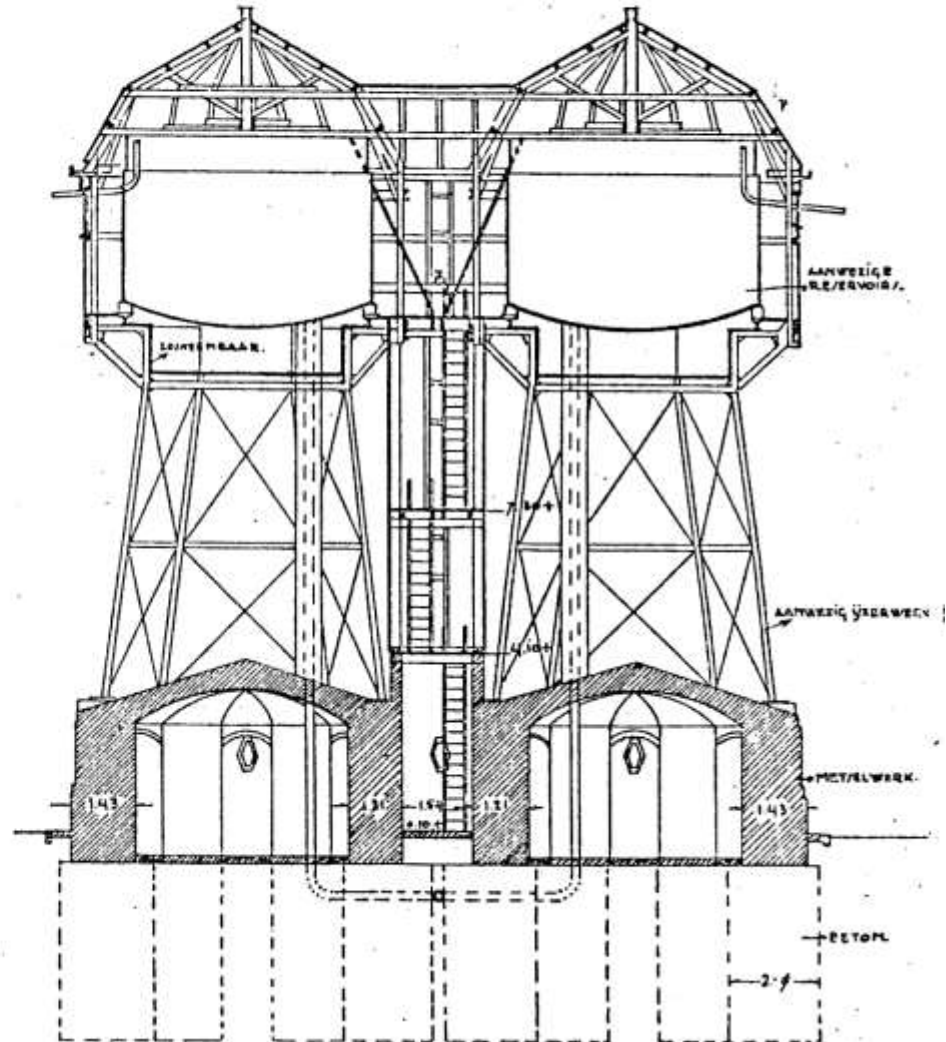
RESERVOIRGEBOUW.

Schaal 1 : 200.

AANZICHT.



DOORSNEDE C. D.



1921 reservoirgebouwen



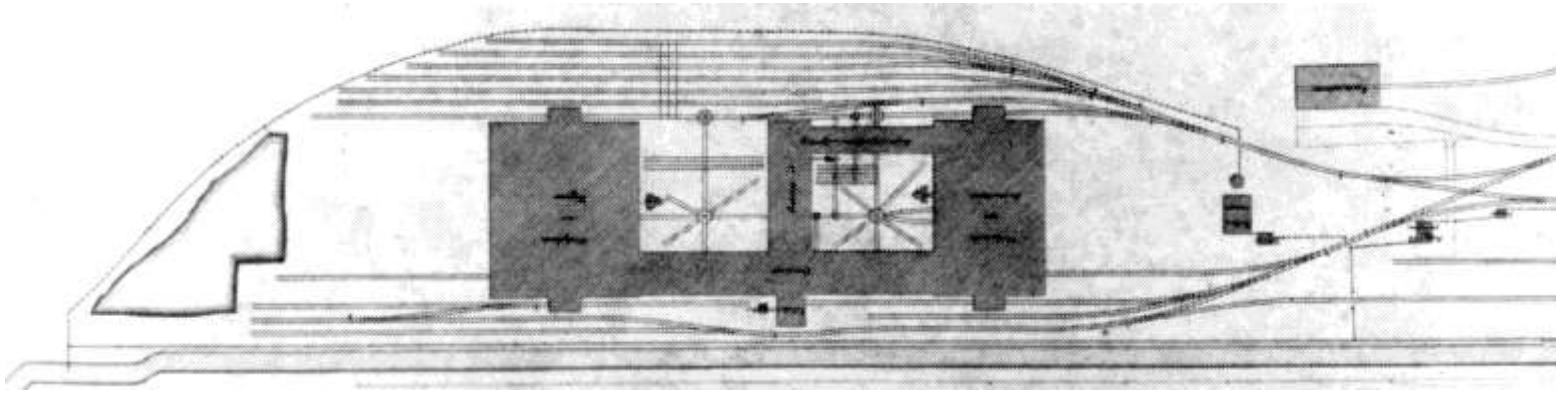
1927 nieuw seinhuis westzijde

bron "Van Eigen Erf"

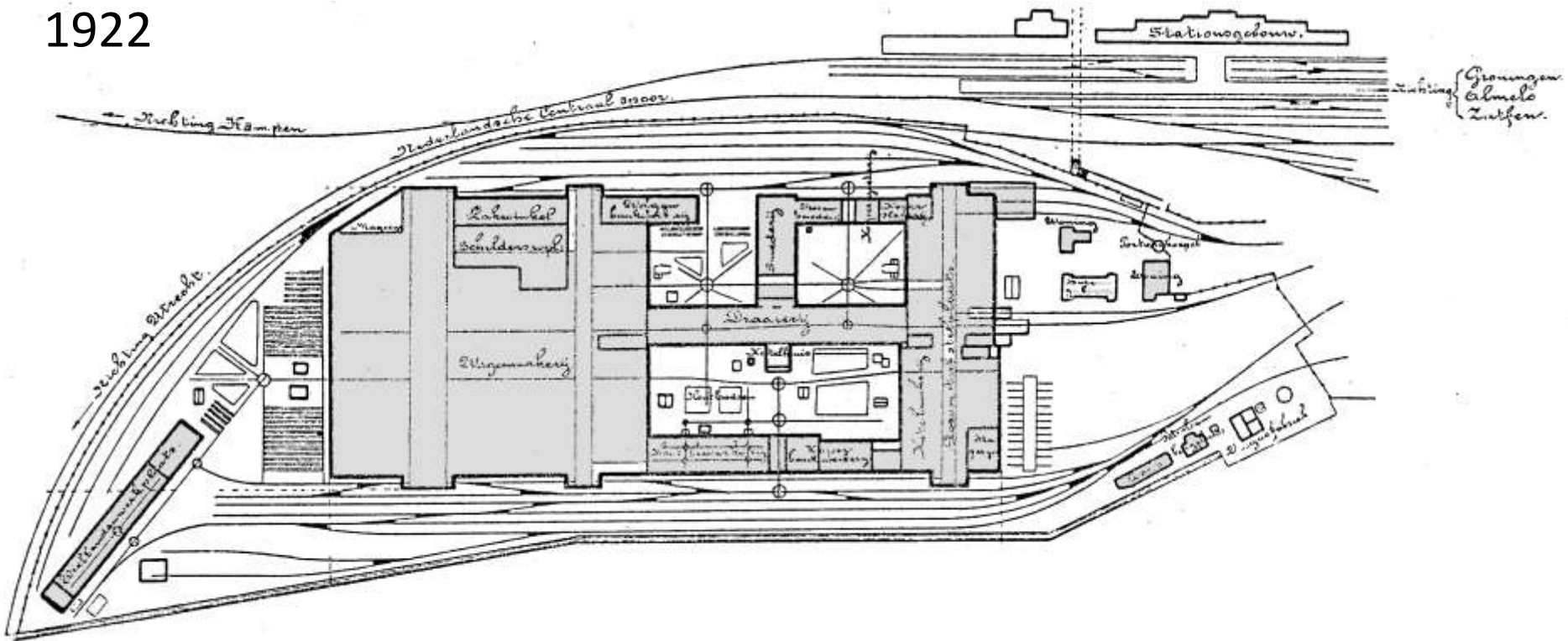


Foto H.G. Hesselink, 27-8-1935

1870



1922



De Centrale Werkplaats

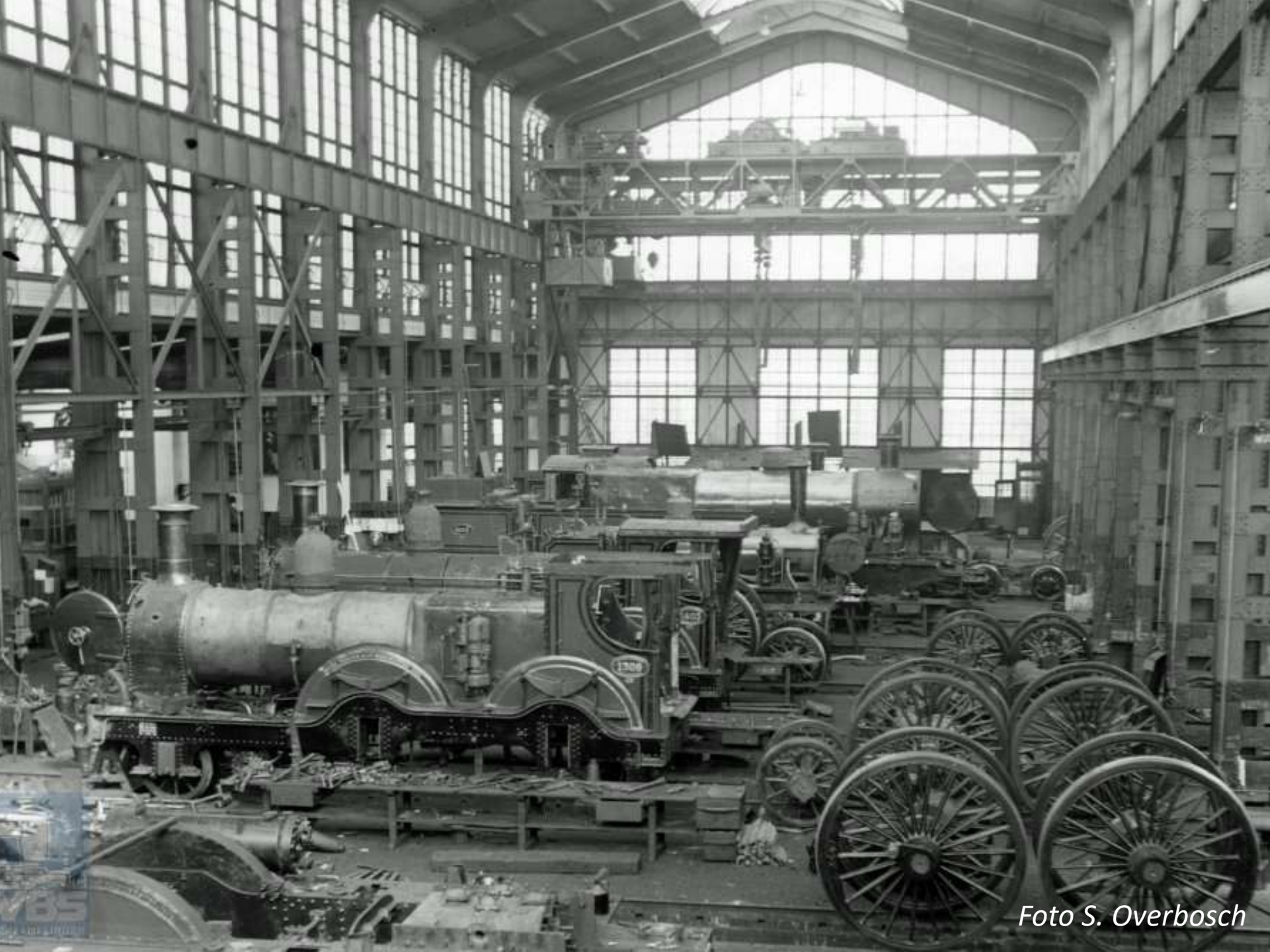


Foto S. Overbosch

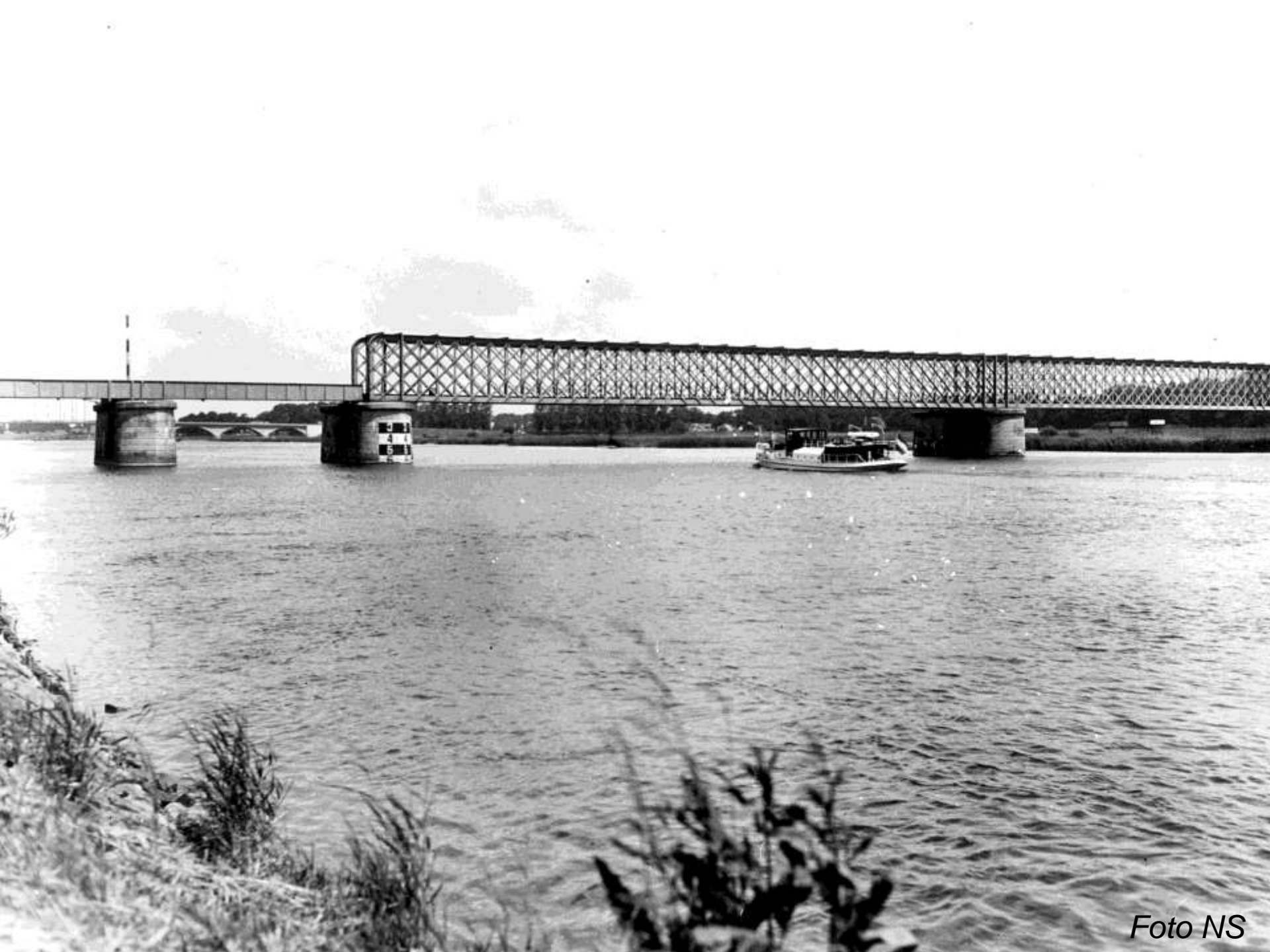


KLM Aerocarto



Zwolle Veerallee, 1927

Coll. K. Haar, foto 23-3-1950



1935: nieuwe IJsselbrug



Ontvangstbewijs

Ondergeteekende
verklaart ontvangen
te hebben

telegram

Nr.

van

op

om

27

Gn

10

5

N.V. Nederlandsche Spoorwegen

4. 12000. 65 hv. 245. B. 7-39. (a5).

Diensttelegram Nr.

27

Aangeboden te

Gn

op

10

19

om

u

25

m.

Ontvangen te

Gn

op

5

19

om

u

30

m.

Op lijn

106

opgenomen van

door

Stationschef G
Station Zwolle
vernietigen Kode woord
martini

Wign

(Model 1542).

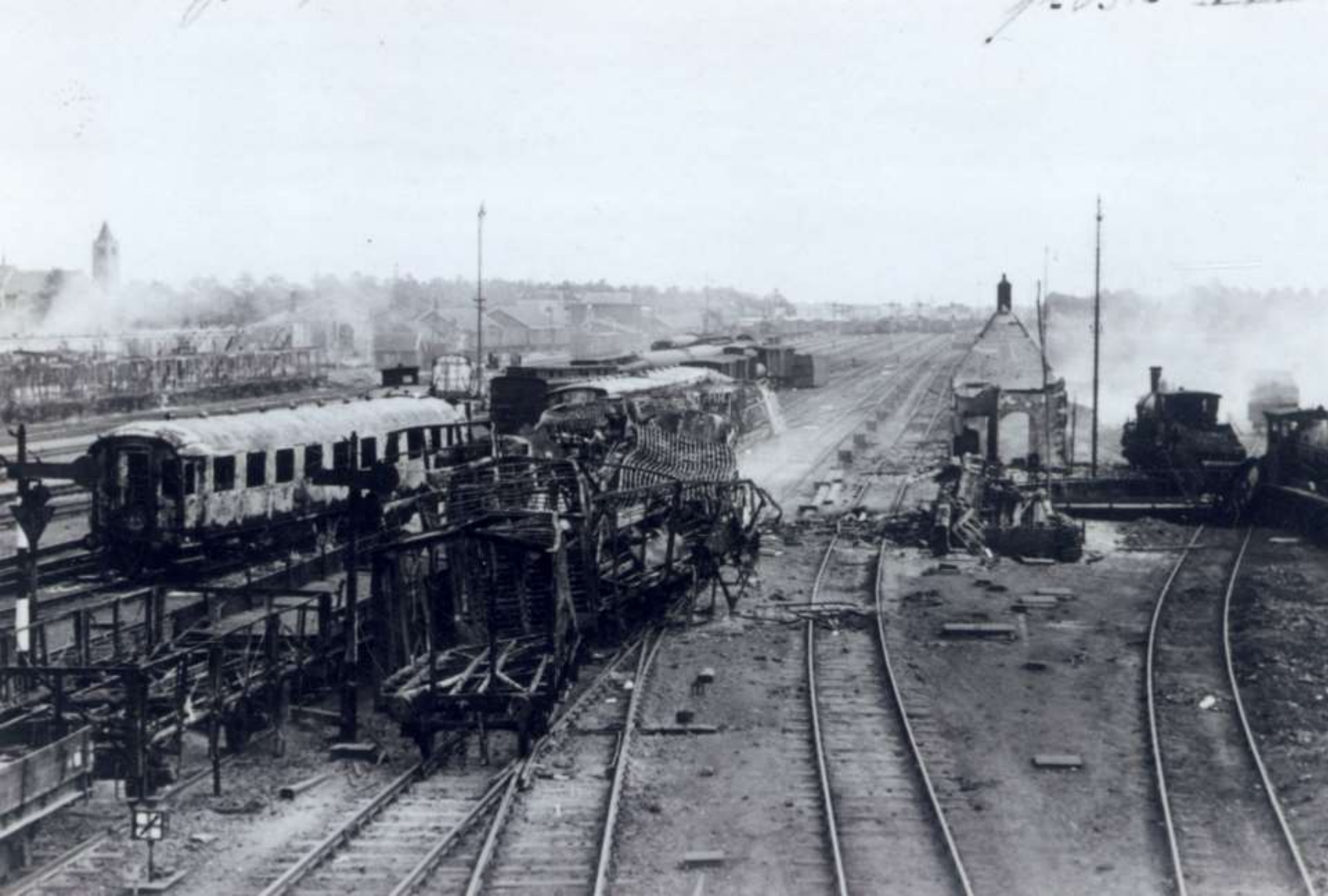




Foto J. Quanjer



Foto J. Quanjer



Foto Eelsingh



Seinhuis uit 1927 vernield.

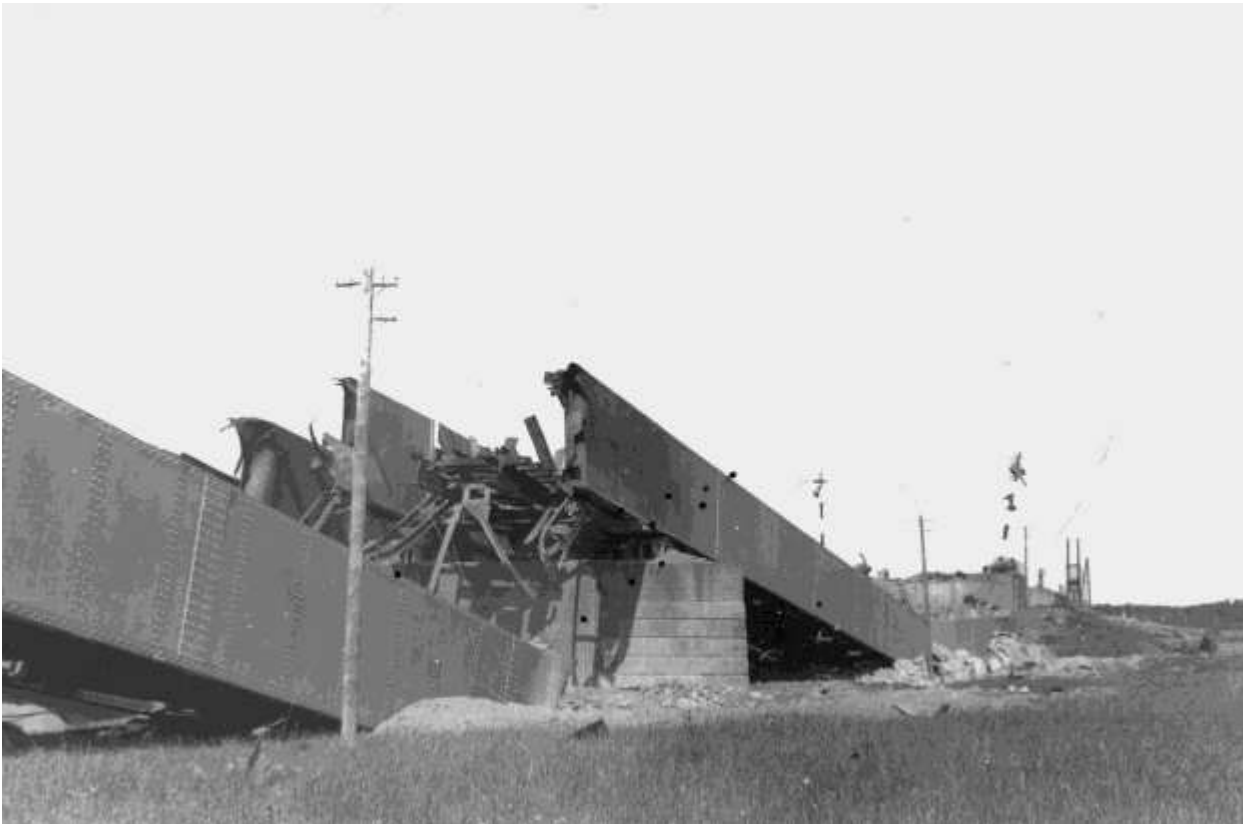
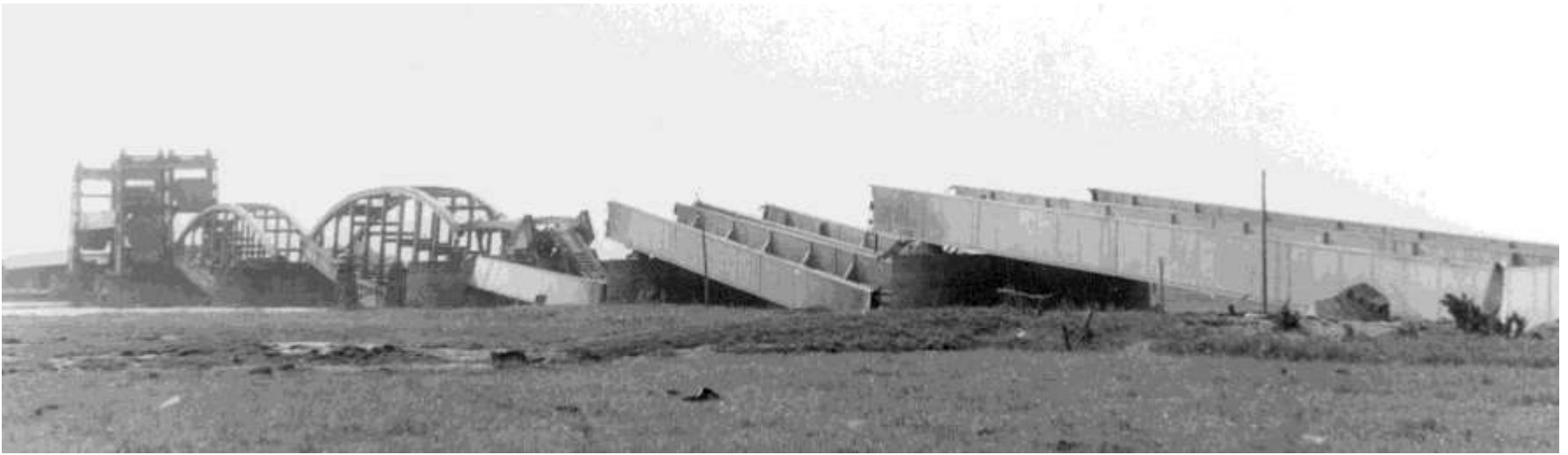
Werkplaats (gesloten in 1939) werd locomotiefdepot

Foto J. Quanjer



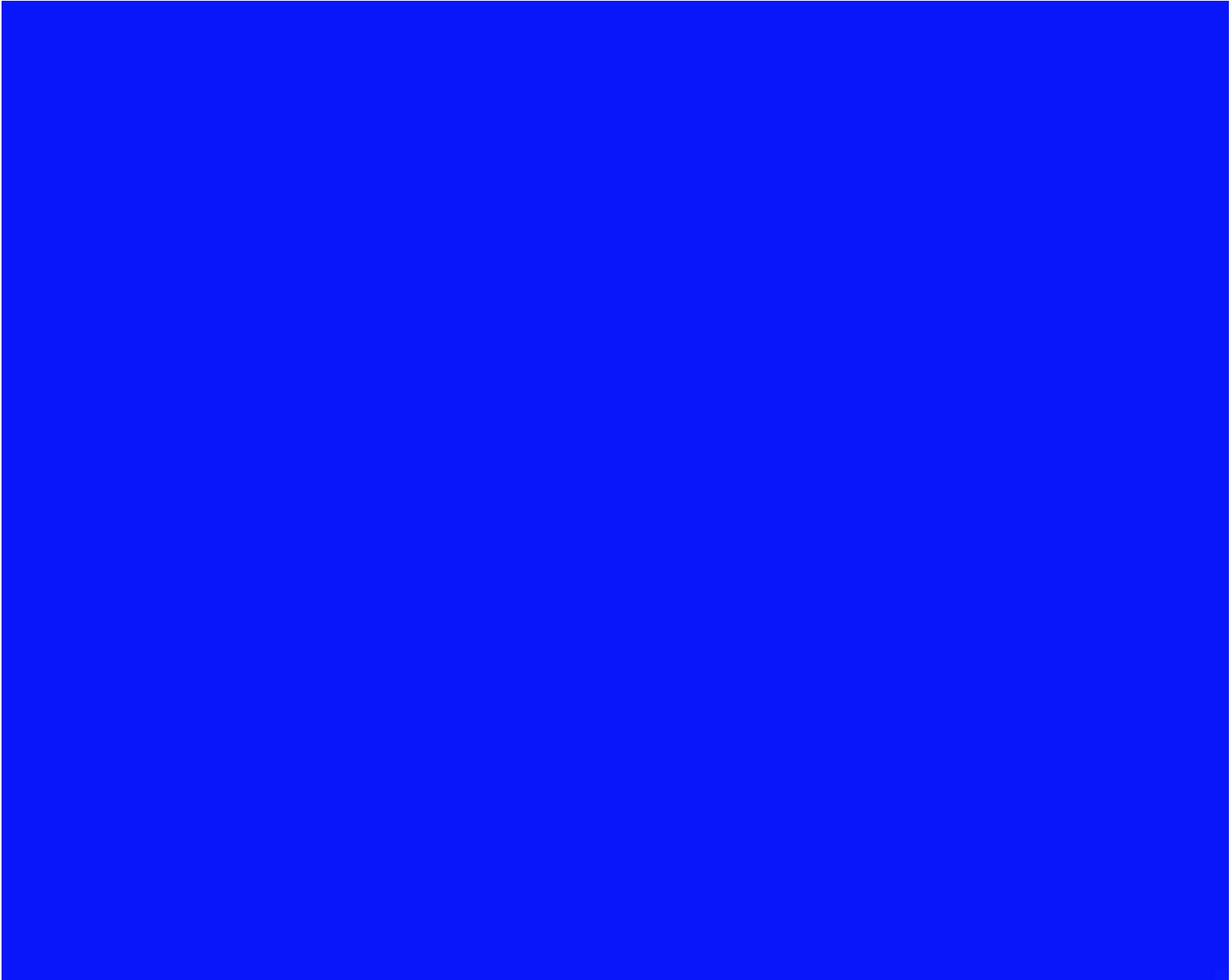
IJsselbrug: 3 juli 1940 voorlopig hersteld,
7 december definitief hersteld, enkelspoor.

Coll. HCO, Zwolle



IJsselbrug:
in 1945 vernield,
hersteld 2 mei 1946,
1949 dubbelspoor.

1948, van Hattemerbroek naar Zwolle en terug,



Vechtbrug

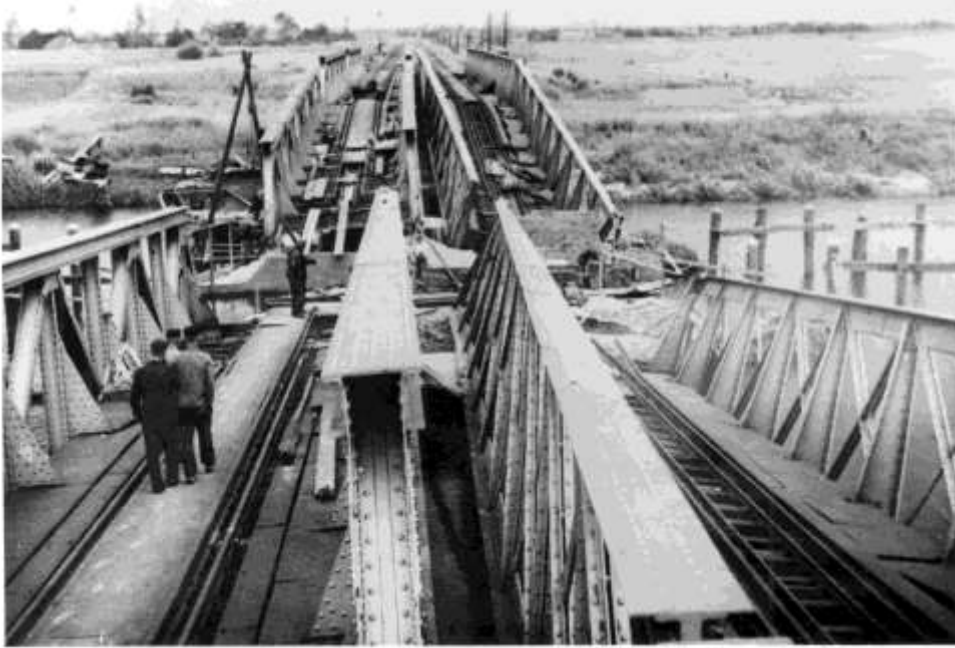
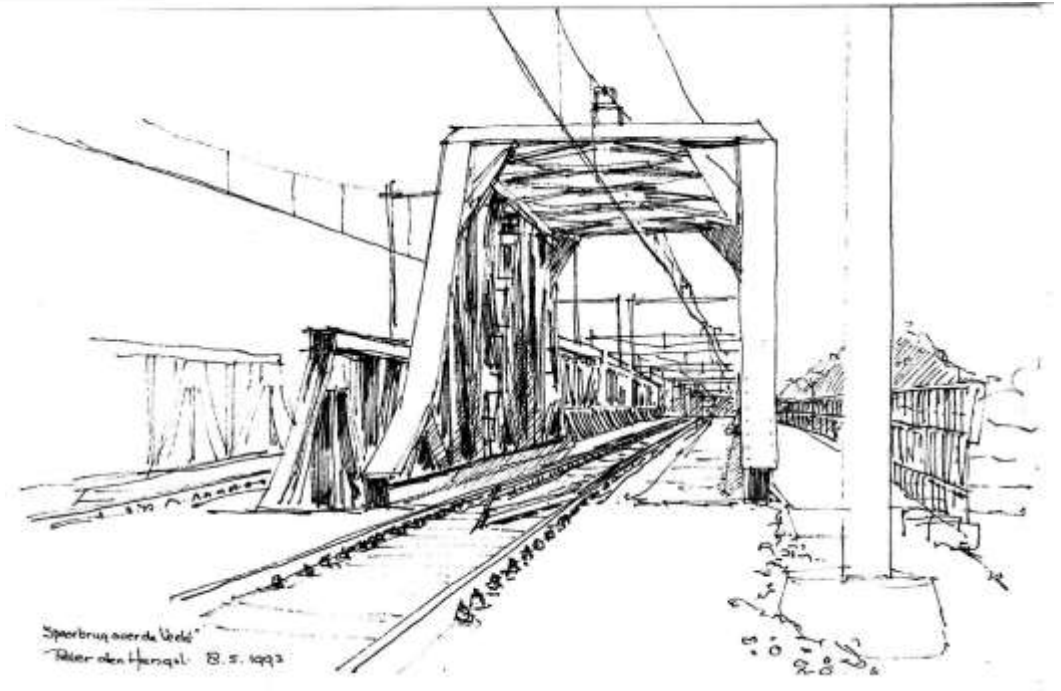


Foto NS



Peter den Hengst, 1993



8124

DOOR DE MOF GEKRAAKT
MAAR
DOOR WPL WEER GEMAAKT
JUNI 1945



Foto L.J.P. Albers, 7-8-1950



Elektrificatie, 7 januari 1952 tot Zwolle, perrontunnel.
17 mei nog stoom vanaf Zwolle: "De laatste ronde". 18 mei elektrisch.



Foto N.J. van Wijck Jurriaanse, 18-6-1951

Nieuw reservoirgebouw (1946 – 1990)

Nieuwe goederenbaan zuid van de Werkplaats (1951 – 1980)



1967: deel Willemsvaart en spoorweghaven gedempt

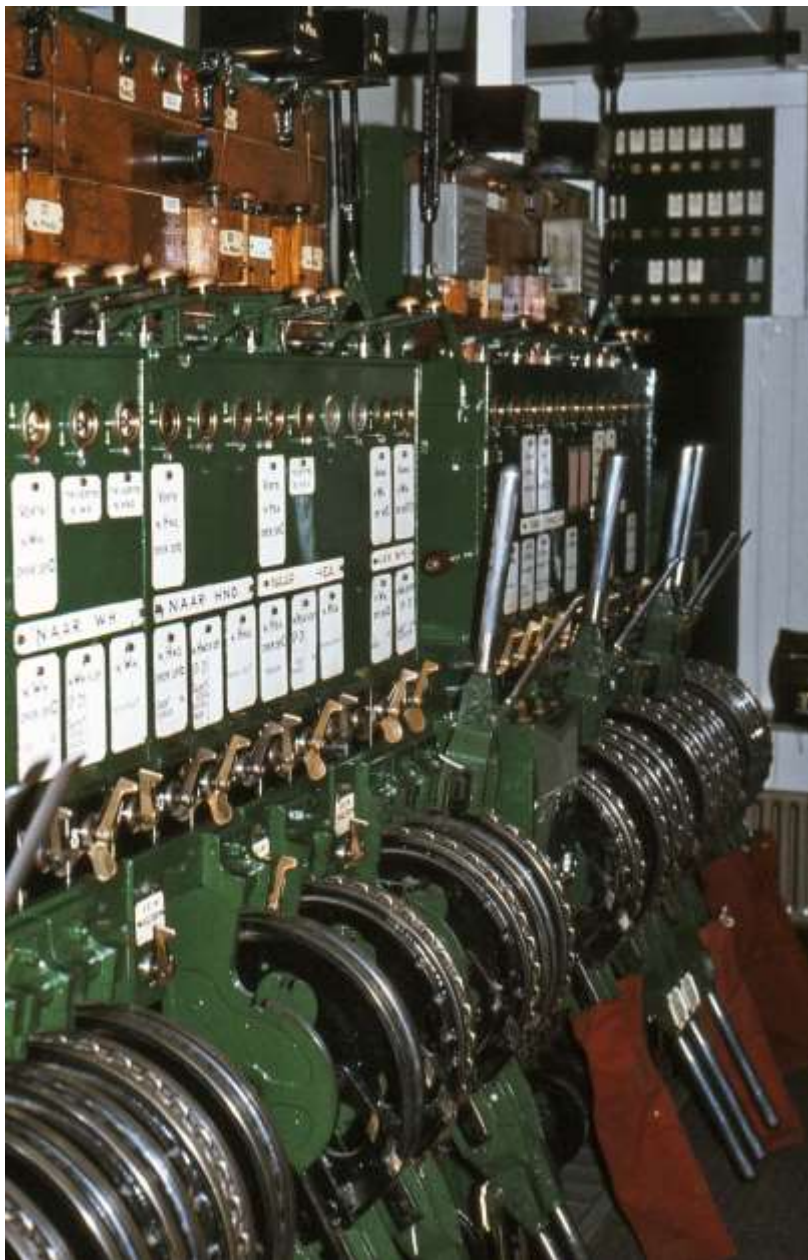


Foto R. Ankersmit 8-3-1964

Brug Willemsvaart (tot okt. 1967) en halte Veerallee (tot 1 juni 1969)



tot 20 sept. 1980



Bediening van seinen en wissels via trekdraden vanuit seinhuizen met handelinrichtingen van Siemens&Halske.



De perronkap was niet stabiel. In 1991 afgebroken.



En wat nu, nieuwe kap?

'Busverkeer boven NS-station'

(Van één onzer verslaggevers)

ZWOLLE - Links en rechts komt men nog bij van de lancering van een reeks ambitieuze binnenstad-plannen, maar het volgende grootschalige project dient zich al aan. In het stadhuis werd gisteravond gesproken over de mogelijkheid van een groot plateau boven het spoorwegemplacement, waarop met name het aankomende en vertrekkende busvervoer ruimte dient te krijgen.

Concrete plannen zijn er nog niet, althans niet voor de buitenwacht. Maar er wordt al wel hardop gedacht over de groeiende druk op het station in 'stedelijk knooppunt' Zwolle. Het Stationsplein kan de druk op dit moment al amper aan.

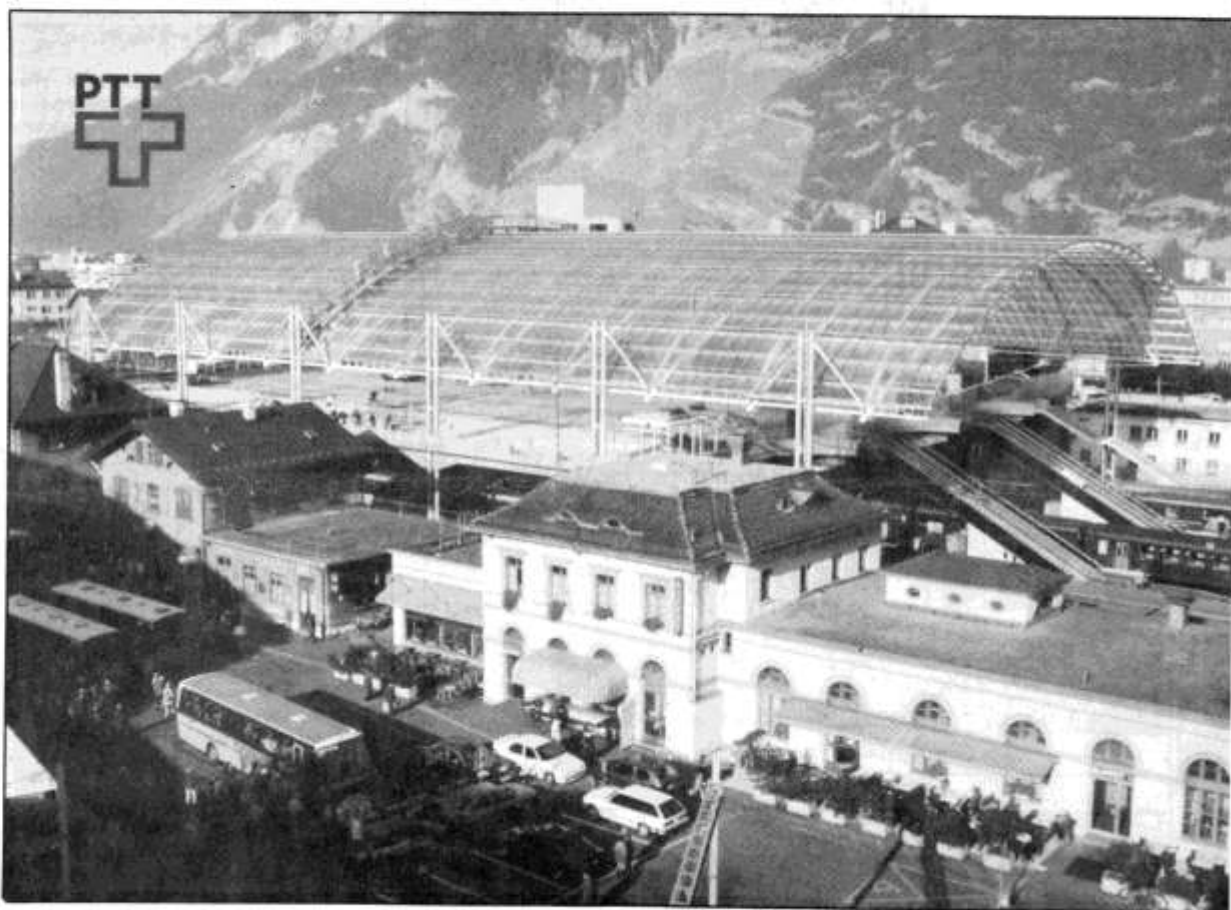
Wethouder Philip Jan van Beeck Calkoen sprak gisteravond tijdens de begrotingsbehandeling in het stadhuis over de perikelen in het openbaar vervoer en noemde terloops de mogelijkheid om de afwikkeling van het busvervoer -letterlijk- naar een hoger niveau te brengen. 'Als straks het busvervoer beter gaat aansluiten op het NS-vervoer zal de druk op het station en het Stationsplein nog groter worden', voorspelde de wethouder. 'Onze vrees is groot dat het dan spaak loopt'.

Op dit moment werkt de Nederlandse Spoorwegen aan plannen voor spoorwegemplacements. Zwolle is daarbij in beeld. Volgens wethouder Van Beeck Calkoen is het zeker niet denkbeeldig dat er voor Zwolle 'een ingrijpend plan' komt. 'Wij zullen', aldus de wethouder, 'van onze kant

aandringen op een extra laag boven het emplacement voor de afwikkeling van het busverkeer'.

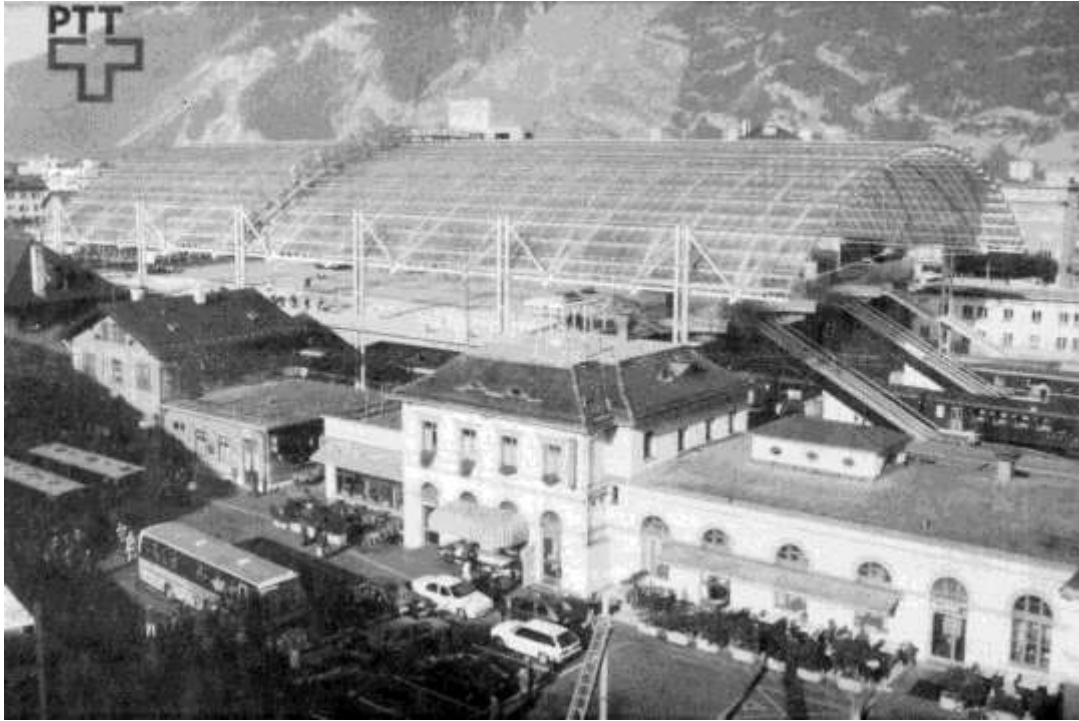
Van Beeck Calkoen voegde er desgevraagd aan toe dat hij in een dergelijke opzet niet denkt aan het voorbeeld dat Den Haag biedt. 'De oplossing daar vind ik niet fraai. Ik denk eerder aan de situatie die ik heb gezien in Chur (Zwitserland). Inmiddels heb ik over de wijze, waarop die Zwitsers het hebben aangepakt ook informatie opgevraagd, alsmede foto's. Hun aanpak is goed'.

Over de problemen in het openbaar vervoer zei Van Beeck Calkoen verder dat haast geboden is met de herstructurering. 'Als we daar geen haast mee maken, zullen de aangekondigde bezuinigingen sneller en harder aankomen dan we voor mogelijk houden. Er moet snel wat gebeuren. Zoals we niet de hele dag de kraan kunnen laten lopen voor twee glazen water, zo kunnen we ook geen buslijnen handhaven met grote delen van de dag lege bussen. Die tijd is voorbij'.



● De situatie, zoals wethouder Van Beeck Calkoen die zag in het Zwitserse Chur. Op de voorgrond het oude stations-complex met daarachter, onder een 'glazen' koepel, het plateau voor het busvervoer.

PTT



Zo is het in Chur.



En dit werd het in Zwolle:
op de achtergrond geen
bergen maar kantoren.

1991: van Karnebeektunnel
1993: herstel Hoge Spoorbrug





Naar Roosendaal via Utrecht

1995



Naar Roosendaal via Arnhem



Spoor
1^a

Vertrek 15 09 Snelrein

Nederland
Amsterdam

Streekl. CE v. Rotterdam
Tilburg, Gldrop, Nieuw

Maastricht



bruna



24-10-1979

33 | ←

> vervolg >

treinnummer

Zwolle
Wezep
't Harde
Nunspeet
Hulshorst
Harderwijk
Ermelo
Putten
Nijkerk
Amersfoort ○
treinnummer
Amersfoort
Soestduinen
Den Dolder
Bilthoven
Utrecht Overvecht
Utrecht CS ○

5624	500	522	524
7 49	3 8 07	1 8 14	X 8 19
7 56			
8 02			
8 08			
8 13			
8 18			
8 22			
8 26			
8 32			
8 40		8 49	8 54
8 45		8 50	8 57
8 50			
8 54			
8 57			
9 03			
9 07	3 8 57	1 9 09	X 9 12

Najaar 1979: treinen 500/501 Groningen - Den Haag v.v.

Frans Corailmaterieel, stopten tot 27 mei 1990 niet in Amersfoort.



19-11-1997



27-8-1987



Vrijheidstrein 7 april 2010



Koninklijke trein i.v.m. opening Hanzelijn, 6 december 2012

22-7-2000



26-11-1993



21-3-2013

9^b 14:19 Sprinter 
Nijverdal West
via Heino.
Reis niet verder dan Koelbe
14:45 Sprinter Nijverdal West



10^b 13:56 Intercity 
Berlin Hbf
14:19 Intercity Bundeal



13-3-1990



Spitsuurtrein naar Enschede

Trein naar Roosendaal



14-2-1982



14-4-1971

Kamper perron vóór de bouw van Verkeersleidingpost en parkeergarage

31449-5

Kampen

Zwolle

12-12-2014



Foto's 13-5-2011

Katwolde, 1963 – 2009





2011 tijdelijk herlegde sporen naar de werkplaats



12-12-2016



Perrontunnel uit 1952: verbreden tot 17 m. of tot 47 m. met winkels?
Van 2011 tot 2015 voetbrug over de sporen. Tunnel open 27 juni 2015.





1989 - 1999



2004



2015



27-2-2018

Naar de NS-Bus
NS-Bushalte
snelbus
't Harde

Hier
inchecken

effeweg.nl

321

OV Support

27-2-2018



Dat was het